

ДОКУМЕНТ ПОДПИСАН
ЭЛЕКТРОННОЙ ПОДПИСЬЮ

Сертификат: 00DA6E5C832B49F692DD9F0AAE7C8EAE75
Владелец: ДИДЕНКО НАТАЛЬЯ ИВАНОВНА
Действителен: с 28.10.2025 до 21.01.2027

УТВЕРЖДЕНО

Приказ № 30 - осн от «13» 04 2026

Заведующий МБДОУ «Детский сад №48»

Н.И. Диденко



ОТЧЕТ
О САМООБСЛЕДОВАНИИ
муниципального бюджетного дошкольного образовательного учреждения
«Детский сад №48»
за 2025 год

Барнаул 2026

Председатель комиссии:

Н.И. Диденко, заведующий

Члены комиссии:

О.П. Колпакова, старший воспитатель

С.В. Сагиева, зам. заведующего по АХР

О.В. Черданцева, учитель-логопед

И.В. Докторова, учитель-логопед

Отчет рассмотрен на Общем собрании трудового коллектива муниципального бюджетного дошкольного образовательного учреждения «Детский сад №48»

«14» апреля 2026 г., протокол заседания №1

Нормативно - правовая база самообследования

- Федеральный закон от 29.12.2012 №273-ФЗ «Об образовании в Российской Федерации» статья 29 «Информационная открытость образовательной организации» (п.3 часть 2);

- Постановление Правительства Российской Федерации от 20.10.2021 №1802 «Об Утверждении Правил размещения на официальном сайте образовательной организации в информационно – телекоммуникационной сети «Интернет» и обновления информации об образовательной организации»;

- Приказ Министерства образования и науки Российской Федерации от 14.06.2013 №462 «Об утверждении порядка проведения самообследования образовательной организацией» (в редакции приказа от 14.12.2017 №1218);

- Приказ Министерства образования и науки Российской Федерации от 10.12.2013 № 1324 «Об утверждении показателей деятельности образовательной организации, подлежащей самообследованию»;

- Приказ Федеральной службы по надзору в сфере образования и науки от 04.08.2023 №1493 «Об утверждении Требований к структуре официального сайта образовательной организации в информационно-телекоммуникационной сети «Интернет» и формату представления информации» (в редакции от 03.07.2025, №1353)

СОДЕРЖАНИЕ

№ п/ п	Содержание	Стр.
Аналитическая часть по направлениям		
1	Оценка образовательной деятельности	5
	1.1.Реализуемые образовательные программы с учетом ФГОС ДО, ФОП ДО, ФАОП ДО	8
	1.2.Оценка сопровождения детей с ОВЗ	11
	1.3. Оценка электронного и дистанционного обучения	12
	1.4.Анализ выполнения календарного графика воспитательных мероприятий	15
	1.5. Реализация дополнительных общеразвивающих программ	16
	1.6. Мониторинг РППС, мероприятия по формированию безопасной информационной среды	19
	1.7. Анализ выполнения задач предыдущего самообследования Учреждения	19
	1.8. Ключевые характеристики контингента воспитанников	19
2	Оценка системы управления в Учреждении	23
	2.1.Характеристика сложившейся системы управления	23
	2.2. Соответствие структуры функциональным задачам и Уставу	23
	2.3. Локальные нормативных акты, определяющие функции структурных элементов системы управления	24
	2.4. Приоритетная цель системы управления	27
	2.5. Сведения об изменениях структуры Учреждения	27
	2.6.Качество и реализация планов работы коллегиальных органов управления, соответствие планов проблемам Учреждения	27
	2.7. Система взаимодействия Учреждения с организациями – социальными партнерами для обеспечения образовательной организации	27
3	Оценка содержания и качества подготовки обучающихся	28
	3.1 Анализ сформированности предпосылок УУД воспитанников в ходе реализации ОП ДО Учреждения	28
	3.2. Динамика освоения воспитанниками содержания образовательных областей в соответствии с ФГОС ДО	29
	3.3 Создание условий для развития способностей, учет возрастных, индивидуальных особенностей и потребностей воспитанников	29
	3.4 Анализ течения адаптации вновь принятых воспитанников	30
	3.5 Анализ диагностической работы по выявлению уровня развития воспитанников, постановка задач на следующий год	30
	3.6 Результаты проверок в рамках Учредительного контроля в части качества образовательной деятельности	31
4	Оценка организации учебного процесса	32
	4.1 Учебный план Учреждения: структура, выполнение, анализ нагрузки	32
	4.2 Календарный учебный график	36
	4.3 Расписание образовательной деятельности	37
	4.4 Организация образовательной деятельности с учетом санитарных норм	37
	4.5 Формы работы с воспитанниками с особыми образовательными потребностями	38
	4.6. Работа по формированию положительной мотивации к обучению, развитию познавательной активности, и интересов воспитанников	40
5	Оценка востребованности выпускников	41
	5.1.Готовность выпускников к освоению образовательной программы начального общего образования	41
	5.2 Социальная адаптация воспитанников в школе	42
6	Оценка кадрового обеспечения	43
	6.1. Укомплектованность кадров	43
	6.2. Распределение педагогических работников по возрасту и стажу	43
	6.3.Уровень образования педагогических кадров, квалификация	43
	6.4. Меры по оптимизации штатного расписания	44
	6.5 Прием на работу студентов СПО по специальности из группы «Образование и педагогические науки»	44
	6.6. Повышение квалификации и переподготовка кадров	44
	6.7. Аттестационные мероприятия	45
7	Оценка учебно - методического обеспечения	45

	7.1 Система методической работы	45
	7.2 Содержание методической работы задачам Учреждения	46
	7.3 Формы организации методической работы	47
	7.4 Профессиональный рост педагогов	48
	7.5 Работа по обобщению и распространению опыта	48
	7.6 Использование и совершенствование образовательных технологий	48
	7.7 Обеспеченность ОП ДО и АОП ДО Учреждения методическими пособиями	49
	7.8 Организация информационного обеспечения педагогической деятельности	50
	7.9 Соответствие методических условий программе развития Учреждения	50
8	Оценка библиотечно-информационного обеспечения	50
	8.1 Организация библиотеки	50
	8.2 Объем фонда литературы	51
	8.3 Программно-информационное обеспечение	51
	8.4 Оформление госаблика	51
	8.5 Включение в ФГИС «Моя школа»	51
	8.6 Функционирование официального сайта Учреждения	51
9	Оценка материально-технической базы	52
	9.1 Характеристика площадей Учреждения	52
	9.2 Оснащенность помещений	54
	9.3 Мероприятия по проведению капитального (текущего) ремонта	54
	9.4 Оснащенность образовательного процесса	54
	9.5 Соответствие МТБ требованиям ФГОС	55
	9.6 Уровень социально-психологической комфортности образовательной среды	55
	9.7 Мероприятия по обеспечению противопожарной безопасности	56
	9.8 Мероприятия по обеспечению антитеррористической безопасности	56
	9.9 Ограждение и освещение уличной территории Учреждения	58
	9.10 Видеонаблюдение на территории Учреждения	58
	9.11 Система дорожных знаков на подъезде к Учреждения	58
	9.12 Качество медицинского обеспечения Учреждения, система охраны здоровья	58
	9.13 Качество организации питания	59
10	Оценка функционирования внутренней системы оценки качества образования	61
	ПОКАЗАТЕЛИ ДЕЯТЕЛЬНОСТИ ДОШКОЛЬНОЙ ОБРАЗОВАТЕЛЬНОЙ ОРГАНИЗАЦИИ, ПОДЛЕЖАЩЕЙ САМООБСЛЕДОВАНИЮ И ИХ АНАЛИЗ.	65

1. Оценка образовательной деятельности

1.1. Реализуемые образовательные программы с учетом ФГОС ДО, ФОП ДО, ФА ОП ДО.

Реализуемые муниципальным бюджетным дошкольным образовательным учреждением «Детский сад №48» (далее-Учреждение) программ:

- Образовательная программа дошкольного образования (далее – ОП ДО), разработанной на основе Федеральной программой дошкольного образования (далее ФОП ДО);
- Адаптированная образовательная программа дошкольного образования (далее - АОП ДО), разработанная в соответствии с Федеральной адаптированной программой дошкольного образования (далее - ФАОП ДО) для обучающихся с тяжелыми нарушениями речи (общее недоразвитие речи);
- Программа Развития на 2026-2030 гг.

А так же дополнительные общеразвивающие программы:

- художественной направленности (кружок «Танцевальный калейдоскоп»);
- технической направленности (кружок «Робототехника»);
- физкультурно – спортивной направленности (кружок «Шахматы»).

Дополнительное образование в Учреждении реализуется за счет средств физических лиц (родителей, законных представителей), для детей от 4 до 7 лет.

В отчетный период ОП ДО Учреждения осваивали 83 воспитанника (6 групп, из них: 1 группа подготовительная к школе - общеразвивающей направленности, 5 групп коррекционной направленности (2 подготовительные к школе, 3 старшие группы).

ОП ДО Учреждения разработана на основании федеральной образовательной программы дошкольного и соответствует современным требованиям государственной образовательной политики, в том числе по реализации основополагающих функций дошкольного уровня образования:

1) организует обучение и воспитание ребёнка дошкольного возраста как гражданина Российской Федерации, формирует основы его гражданской и культурной идентичности на соответствующем его возрасту содержании доступными средствами;

2) включена в единое ядро содержания дошкольного образования: ориентирована на приобщение детей к традиционным духовно-нравственным и социокультурным ценностям российского народа, на воспитание подрастающего поколения как знающего и уважающего историю и культуру своей семьи, большой и малой Родины;

3) обеспечивает ребёнку и его родителям (законным представителям) равные, качественные условия дошкольного образования независимо от места

проживания, включая в единое федеральное образовательное пространство воспитания и обучения детей от рождения до поступления в общеобразовательную организацию.

Обязательная часть ОП ДО Учреждения соответствует ФОП ДО. Объём обязательной части, в соответствии с ФГОС ДО составляет не менее 60% от общего объема.

ОП ДО Учреждения содержит целевой, содержательный и организационный разделы.

В целевом разделе ОП ДО Учреждения представлены: цели, задачи, принципы её формирования; планируемые результаты освоения ОП ДО Учреждения в раннем, дошкольном возрастах, а также на этапе завершения освоения ОП ДО Учреждения; подходы к педагогической диагностике достижения планируемых результатов.

Содержательный раздел ОП ДО Учреждения включает задачи и содержание образовательной деятельности по каждой из образовательных областей для всех возрастных групп обучающихся (социально-коммуникативное, познавательное, речевое, художественно-эстетическое, физическое развитие). В нем представлены описания вариативных форм, способов, методов и средств реализации ОП ДО Учреждения; особенностей образовательной деятельности разных видов и культурных практик и способов поддержки детской инициативы; взаимодействия педагогического коллектива с семьями воспитанников; направления и задачи коррекционно-развивающей работы (далее – КРР) с детьми дошкольного возраста с особыми образовательными потребностями различных целевых групп, в том числе детей с ограниченными возможностями здоровья (далее – ОВЗ) и детей-инвалидов.

В содержательный раздел ОП ДО Учреждения в качестве учебно-методической документации входит рабочая программа воспитания, которая раскрывает задачи и направления воспитательной работы, предусматривает приобщение детей к российским традиционным духовным ценностям, правилам и нормам поведения в российском обществе.

Организационный раздел ОП ДО Учреждения включает описание психолого-педагогических и кадровых условий реализации ОП ДО Учреждения; организации развивающей предметно-пространственной среды (далее – РППС) в Учреждения ; материально-техническое обеспечение ОП ДО Учреждения, обеспеченность методическими материалами и средствами обучения и воспитания.

Раздел включает примерные перечни художественной литературы, музыкальных произведений, произведений изобразительного искусства для использования в образовательной работе в разных возрастных группах, а также примерный перечень рекомендованных для семейного просмотра анимационных произведений.

В разделе представлена следующая учебно-методическая документация:

примерный режим и распорядок дня в дошкольных группах, календарный план воспитательной работы.

Таки образом, ОП ДО Учреждения отражает единые для Российской Федерации базовые объем, содержание дошкольного образования и планируемые результаты освоения образовательной программы.

АОП ДО разработана на основе ФАОП ДО, направлена на организацию оптимальных условий для коррекционно – развивающей работы и всестороннего гармоничного развития детей тяжелым нарушением речи (далее –ТНР). Она рассчитана на пребывание ребёнка в группе компенсирующей направленности с четырехлетнего или шестилетнего возраста. В АОП ДО предусмотрены специальные механизмы охраны и укрепления физического и психического здоровья детей, обеспечения эмоционального благополучия каждого ребёнка. Она позволяет формировать оптимистическое отношение детей к окружающей действительности, что даёт возможность ребенку жить и развиваться, обеспечивает позитивное эмоционально-личностное и социально - коммуникативное развитие. Объем учебного материала рассчитан в соответствии с возрастными физиологическими нормативами, что позволяет избежать переутомления и дезадаптации воспитанников. Для каждой возрастной группы предложено оптимальное сочетание самостоятельной, индивидуальной и совместной деятельности, сбалансированное чередование специально организованной и нерегламентированной образовательной деятельности; свободное время для игр и отдыха детей выделено и в первой, и во второй половинах дня. Все коррекционно-развивающие индивидуальные, подгрупповые, групповые, интегрированные занятия носят игровой характер, насыщены разнообразными играми и развивающими игровыми упражнениями.

В 2025 г. Учреждением была разработана и утверждена новая редакция АОП ДО (педагогический совет №3 от 26.08.2025, приказ и.о. заведующего 68-осн) в связи с набором группы компенсирующей направленности для детей ТНР среднего возраста.

Программа развития образовательной организации на 2026-2030 гг. согласована с председателем комитета по образованию города Барнаула, принята на заседании Управляющего совета (от 16.12.2025 протокол №12), и утверждена приказом заведующего №94-осн от 16.12.2025 г. Программа развития разработана в соответствии с федеральными, региональными и ведомственными нормативными документами, определяющими развитие сферы образования и воспитания в РФ на 2025–2036 гг. (включая ФЗ № 273-ФЗ, указы Президента, приказы Минпросвещения/Минобрнауки, СанПиН, закон Алтайского края, нацпроекты и Концепцию патриотического воспитания).

Цель программы: реализация приоритетных направлений развития образования в дошкольном образовательном учреждении в соответствии с требованиями ФГОС ДО и ФОП ДО, внедрение интегрированной модели развивающего образовательного пространства, обеспечение равных

возможностей для всестороннего развития ребёнка и его последующей академической успешности посредством координации усилий семьи и дошкольного образовательного учреждения.

Задачи Программы развития:

1. Сформировать у детей основы патриотического сознания на основе исторических и национально-культурных традиций, посредством консолидации возможностей, семьи и социума через использование современных инструментов гражданско-патриотического воспитания.
2. Систематизировать методическую работу в МБДОУ по самообразованию, поиск эффективных путей и стремлений к совершенствованию навыков самостоятельной работы педагогов, обеспечивающую развитие профессиональной компетентности педагогов МБДОУ.
3. Создать условия для вовлечения родителей в работу по ранней профориентации детей дошкольного возраста.

Работа над реализацией проектов по Программе развития в Учреждении ведется, т.к. задачи по намеченные в годовом плане тесно перекликаются с задачами Программы на базе Учреждения проходят праздники, семинары, акции, методические часы, консультативные минутки и т.д.

1.2. Оценка сопровождения детей с ограниченными возможностями здоровья

Сопровождение детей с ограниченными возможностями здоровья (далее – ОВЗ), является одной из приоритетных задач Учреждения, поскольку дети с ОВЗ составляют 80 % от общего числа воспитанников.

Так как ФАОП ДО (п.2.) является документом, в соответствии с которым организации, осуществляющие образовательную деятельность на уровне дошкольного образования, самостоятельно разрабатывают и утверждают адаптированные образовательные программы дошкольного образования для обучающихся дошкольного возраста с ограниченными возможностями здоровья, Учреждением была разработана и принята на Педагогическом совете №3 от 26.08.2025г. (новая редакция в связи с изменением возрастной шкалы воспитанников) АОП ДО для обучающихся с тяжелыми нарушениями речи (далее – ТНР).

АОП ДО предполагает, создание следующих психолого - педагогических условий, обеспечивающих образование ребенка с ТНР в соответствии с его особыми образовательными потребностями:

Личностно-порождающее взаимодействие педагогических работников с детьми, предполагающее создание таких ситуаций, в которых каждому ребенку с ТНР предоставляется возможность выбора деятельности, партнера, средств и жизненных навыков; учитываются обусловленные структурой нарушенного речезыкового развития особенности деятельности (в том числе речевой), средств ее реализации, ограниченный объем личного опыта.

Ориентированность педагогической оценки на относительные показатели детской успешности, то есть сравнение нынешних и предыдущих достижений ребенка с ТНР, стимулирование самооценки.

Формирование игры как важнейшего фактора развития ребенка с ТНР, с учетом необходимости развития вербальных и невербальных компонентов развития ребенка с ТНР в разных видах игры.

Создание развивающей образовательной среды, способствующей физическому, социально-коммуникативному, познавательному, речевому, художественно - эстетическому развитию ребенка с ТНР и сохранению его индивидуальности.

Сбалансированность репродуктивной (воспроизводящей готовый образец) и продуктивной (производящий субъективно новый продукт) деятельности, то есть деятельности по освоению культурных форм и образцов и детской исследовательской, творческой деятельности; совместных и самостоятельных, подвижных и статичных форм активности с учетом особенностей развития и образовательных потребностей ребенка с ТНР. Участие семьи как необходимое условие для полноценного развития ребенка дошкольного возраста с тяжелыми нарушениями речи. Для определения направлений коррекционно-образовательной деятельности, поставлены задачи и содержание коррекционно – развивающей работы в соответствии с ФАОП ДО (п.43.1) программа коррекционной работы обеспечивает:

- выявление особых образовательных потребностей, обучающихся с ТНР, обусловленных недостатками в их психофизическом и речевом развитии;
- осуществление индивидуально-ориентированной психолого-педагогической помощи обучающимся с ТНР с учетом их психофизического, речевого развития, индивидуальных возможностей и в соответствии с рекомендациями психолога - медико-педагогической комиссии;
- возможность освоения детьми с ТНР адаптированной образовательной программы дошкольного образования.

Задачи программы (в соответствии с ФАОП ДО, п.43.2):

- определение особых образовательных потребностей, обучающихся с ТНР, обусловленных уровнем их речевого развития и степенью выраженности нарушения;
- коррекция речевых нарушений на основе координации педагогических, психологических и медицинских средств воздействия;
- оказание родителям (законным представителям) обучающихся с ТНР консультативной и методической помощи по особенностям развития обучающихся с ТНР и направлениям коррекционного воздействия.

Программа (ФАОП ДО, п.43.3) коррекционной работы предусматривает:

- проведение индивидуальной и подгрупповой логопедической работы, обеспечивающей удовлетворение особых образовательных потребностей, обучающихся с ТНР с целью преодоления неречевых и речевых расстройств;
- достижение уровня речевого развития, оптимального для ребёнка, и обеспечивающего возможность использования освоенных умений и навыков

в различных видах детской деятельности и в различных коммуникативных ситуациях;

- обеспечение коррекционной направленности при реализации содержания образовательных областей и воспитательных мероприятий;
- психолого-педагогическое сопровождение семьи (законных представителей) с целью ее активного включения в коррекционно-развивающую работу с детьми; организацию партнёрских отношений с родителями (законными представителями).

Одной из форм взаимодействия педагогов Учреждения является психолого-педагогический консилиум. Организация психолого-педагогического консилиума (ППк) целью которого является обеспечение диагностико - коррекционного психолого-педагогического сопровождения воспитанников с ограниченными возможностями здоровья и или состояниями декомпенсации, исходя из реальных возможностей Учреждения и в соответствии со специальными образовательными потребностями, возрастными и индивидуальными особенностями, состоянием соматического и нервно - психического здоровья воспитанников.

Обследование воспитанника специалистами ППк осуществляется по инициативе родителей (законных представителей) или сотрудников МБДОУ с согласия родителей (законных представителей) на основании договора между Учреждением и родителями (законными представителями). Обследование проводится каждым специалистом ППк индивидуально с учетом реальной возрастной психофизической нагрузки на ребенка. Для обследования ребёнка на консилиуме должны быть представлены следующие документы: выписка из истории развития ребёнка; педагогическое представление на ребёнка, в котором должны быть отражены проблемы, возникающие у педагогов, работающих с ребёнком.

По данным обследования каждым специалистом составляется заключение и разрабатываются рекомендации. На основании полученных данных коллегиально составляется заключение ППк и рекомендации по обучению, развитию и воспитанию ребёнка с учётом его индивидуальных возможностей и особенностей. Изменение условий получения образования (в рамках возможностей, имеющихся в Учреждении) осуществляется по заключению ППк и заявлению родителей. В апреле-мае ППк анализирует результаты коррекционно-развивающего обучения каждого ребёнка на основании динамического наблюдения и принимают решение о его дальнейшем обучении и воспитании. При отсутствии в Учреждении условий, адекватных индивидуальным особенностям ребёнка, а также при необходимости углублённой диагностики и или разрешения конфликтных и спорных вопросов специалисты ППк рекомендуют родителям обратиться в ЦПМПК города Барнаула.

В штате Учреждения имеются квалифицированные специалисты: педагог-психологи, учителя - логопеды, воспитатели с профильной подготовкой.

Так же в Учреждении проводится регулярное повышение квалификации педагогов в области инклюзивного образования.

В Учреждении создана доступная среда: оборудованы специализированные кабинеты (логопедические, кабинеты психологов) для коррекционно-развивающих занятий, закуплены дидактические и технические средства обучения, адаптированные под потребности детей с ОВЗ.

Организована систематическая работа с родителями: консультации специалистов, обучающие семинары, вовлечение в образовательный процесс, информирование о достижениях ребёнка.

1.3. Оценка правил электронного и дистанционного обучения

Согласно Постановлению Правительства РФ от 11 октября 2023 года №1678 «Об утверждении Правил применения организациями, осуществляющими образовательную деятельность, электронного обучения, дистанционных образовательных технологий при реализации образовательных программ» в Учреждении имеется возможность проведения всех видов занятий, оценки результатов обучения по образовательным программам, реализация которых предусмотрена с применением электронного обучения, дистанционных образовательных технологий.

С целью взаимодействия между участниками образовательного процесса (педагоги, родители, дети), обеспечения открытости и доступности информации о деятельности Учреждения, создан Интернет-сайт Учреждения <http://dsad48.inkaut.ru/> на котором размещена информация, определённая законодательством.

С целью осуществления взаимодействия Учреждения с органами, осуществляющими управление в сфере образования, с другими учреждениями и организациями, подключён Интернет, активно используется электронная почта, сайт (<http://www.dsad48.inkaut.ru/>) в социальных сетях одноклассники (https://ok.ru/profile/581985704529?utm_campaign=android_share&utm_content=profile), в Контакте, через Госпаблики (сообщества Государственных органов, Органов местного самоуправления), были созданы официальные страницы Учреждения. Осуществляется работа на цифровой платформе Сферум.

На Интернет-сайте Учреждения регулярно размещаются информационные материалы о деятельности Учреждения для широкого информирования родителей (законных представителей), консультативные материалы специалистов Учреждения.

Информационное обеспечение существенно облегчает процесс документооборота, составления отчётов, документов по различным видам деятельности Учреждения, проведения самообследования, мониторинга качества образования. Делает образовательный процесс более содержательным, интересным, позволяет использовать современные формы

организации взаимодействия педагогов с детьми, родителями (законными представителями). Взаимодействуя с родителями через социальные сети, средства информационно-коммуникативных технологий помогают педагогам разнообразить формы поддержки образовательного процесса, повысить качество работы с родителями, а также популяризировать деятельность педагога в целом.

На отчетный период дистанционные технологии, по осуществлению образовательной деятельности не используются.

1.4. Анализ выполнения календарного графика воспитательных мероприятий

Календарный график воспитательных мероприятий отражает как традиционные мероприятия рабочей программы воспитания, так и мероприятия Федерального плана воспитательных мероприятий. Календарный график воспитательных мероприятий входит в систему воспитательной работы Годового плана работы Учреждения и ежегодно тематически актуализируется.

В 2025 год был назван Годом защитника Отечества, 80-летие Победы система воспитательной работы органично включала тематический акцент на Год защитника Отечества, 80-летие Победы. Учреждение осуществляет реализацию графика воспитательных мероприятий совместно с родителями. Работа с родителями – неотъемлемая часть ежедневного функционирования в силу специфики уставной деятельности. Родители воспитанников как активные участники образовательного процесса ежегодно поддерживают инициативу Учреждения по организации совместных мероприятий, волонтерских акция по сбору посылок солдатам на СВО, по созданию воспитывающей среды.

Календарный график воспитательных мероприятий реализованных в 2025 году

Таблица 1

Мероприятия	Возраст воспитанников	Ориентировочное время проведения	Ответственные
СЕНТЯБРЬ			
Развлечение «День знаний»	Все группы	1 сентября	Музыкальные руководители, воспитатели
Организация выставки фотографий на тему: «Лето»	Все группы	1 неделя	Воспитатели
Спортивное развлечение по дорожной безопасности	Все группы	2 неделя	Инструктор по ФК, воспитатели
Мероприятия к Дню дошкольного работника	Все группы	4 неделя	Воспитатели
Месячник безопасности		1-4 неделю	Воспитатели
ОКТАБРЬ			
К дню пожилого человека «Акция добра и милосердия»	Все группы	1-2 неделя	Воспитатели, педагогический коллектив
Осенние праздники	Все группы	1 неделя	Музыкальные руководители, воспитатели
Организация выставки	Все группы	1-2 неделя	Воспитатели

«Осенние дары»			
Акция на день пожилого человека «Акция добра и милосердия»	Все группы	1-2 неделя	Воспитатели, педагогический коллектив
Спортивный досуг «Осенние эстафеты». Мероприятия с папами на День отца России	Все группы	3 неделя	Инструктор по ФК, воспитатели
НОЯБРЬ			
Спортивное развлечение к Дню народного единства	Все группы	1 неделя	Инструктор по ФК, воспитатели групп
Музыкальное развлечение «День матери»	Все группы	4 неделя	Музыкальные руководители, воспитатели
Тематическое мероприятие к Дню Государственного герба Российской Федерации	Все группы	4 неделя	Воспитатели
ДЕКАБРЬ			
Спортивный досуг «Зимние игры»	Все группы	1 неделя	Инструктор по ФК, воспитатели
Тематические мероприятия на День неизвестного солдата	Все группы	1 неделя	Воспитатели
Мероприятия к дню инвалидов (акции, дни открытых дверей)	Все группы	1 неделя	Воспитатели
Тематические беседы, акции к Дню волонтеров.	Все группы	1 неделя	Воспитатели, педагоги
8 декабря Международный день художника. (выставки)	Все группы	1 неделя	Воспитатели
9 декабря День героев Отечества. Тематические беседы	Все группы	2 неделя	Воспитатели
Музыкальное развлечение «Новый год!»	Все группы	3-4 неделя	Музыкальные руководители, воспитатели
Конкурс семейного творчества «Зимушка – зима!»	Все группы	3-4 неделя	Воспитатели
ЯНВАРЬ			
Музыкальное развлечение «Рождественский разгуляй»	Все группы	1 неделя	Музыкальные руководители, воспитатели
Спортивная викторина	Все группы	2 неделя	Инструктор по ФК, воспитатели групп
Неделя здоровья	Все группы	3 неделя	Воспитатели
Тематические беседы на 27 января День полного освобождения Ленинграда от фашистской блокады. День памяти Холокоста	Старшие группы	4 неделя	Воспитатели
ФЕВРАЛЬ			
4 февраля День разгрома советскими войсками немецко-фашистских войск в Сталинградской битве (Тематические беседы)	Старшие группы	1 неделя	Воспитатели
8 февраля День	Все группы	2 неделя	Воспитатели

Российской науки. (Тематические беседы)			
Музыкально-спортивное развлечение к Дню защитника Отечества	Все группы	4 неделя	Музыкальные руководители, воспитатели
21 февраля Международный день родного языка	Все группы	4 неделя	Воспитатели
Стенгазета «Наши защитники»			Воспитатели
МАРТ			
Музыкальное развлечение к «8 Марта»	Все группы	1 неделя	Музыкальные руководители, воспитатели
Фотоколлаж к празднику 8 Марта	Все группы	1 неделя	Воспитатели
18 марта День воссоединения Крыма с Россией. (Тематические беседы)	Все группы	3 неделя	Воспитатели
Спортивное развлечение «Весенние страты»	Все группы	2 -3 неделя	Инструктор по ФК, воспитатели групп
27 марта Всемирный день театра. (Показ театрализованных представлений и др.)	Все группы	4 неделя	Воспитатели
АПРЕЛЬ			
Спортивный досуг к дню космонавтики	Все группы	2 неделя	Инструктор по ФК, воспитатели групп
Музыкальное развлечение на экологическую тему ко Дню Земли	Все группы	3 неделя	Музыкальные руководители, воспитатели
Творческая выставка «Пасхальное разноцветье»	Все группы	4 неделя	Воспитатели
МАЙ			
1 мая Праздник Весны и Труда. Тематические беседы и др.)	Все группы	1 неделя	Воспитатели
Музыкально-спортивное развлечение «День победы 9 Мая!»	Все группы	1 неделя	Инструктор по ФК, воспитатели групп Музыкальные руководители, воспитатели
Смотр - конкурс миниатюрных инсталляций среди старших, подготовительных школе групп миниатюрных инсталляций «Помним, гордимся»	Все группы	1-2 неделя	Воспитатели
19 мая День детских общественных организаций России. (Тематические беседы)	Все группы	3 неделя	Воспитатели
Выпускные и переводные утренники	Все группы	3-4 неделя	Музыкальные руководители, воспитатели
24 мая День славянской письменной культуры.(Беседы)	Все группы	4 неделя	Воспитатели

ИЮНЬ			
1 июня Международный день защиты обучающихся. (Беседы)	Все группы	1 неделя	Воспитатели
5 июня День эколога. (Музыкальное мероприятие)	Все группы	1 неделя	Воспитатели
6 июня А.С.Пушкин. (Тематические беседы)	Все группы	1 неделя	Воспитатели
12 июня День России. Музыкальные праздники.	Все группы	2 неделя	Воспитатели
ИЮЛЬ			
8 июля День Музыкальное развлечение.	Все группы	1 неделя	Музыкальные руководители, воспитатели
30 июля День военно-морского флота. Спортивный праздник	Все группы	4 неделя	Воспитатели
АВГУСТ			
22 августа День государственного флага РФ. Музыкальное развлечение	Все группы	3 неделя	Музыкальные руководители, воспитатели
23 августа: День Российского кино (Беседы)	Все группы	3 неделя	Воспитатели

Анализ по результатам успешного взаимодействия показал, включить в план-график больше мероприятий совместно с родителями.

1.5. Реализация дополнительных общеразвивающих программ

Учреждение с ноября 2025 года реализует дополнительные общеобразовательные общеразвивающие программы:

- художественной направленности (кружок «Танцевальный калейдоскоп»);
- технической направленности (кружок «Робототехника»);
- физкультурно – спортивной направленности (кружок «Шахматы»).

Учреждением разработана и согласована с Учредителем Дополнительная общеобразовательная общеразвивающая программа Учреждения (далее - ДООП).

Дополнительное образование детей в Учреждении направлено на формирование и развитие художественно - эстетического вкуса, удовлетворение их индивидуальных потребностей в интеллектуальном, духовно-нравственном, физическом совершенствовании, формирование культуры здорового и безопасного образа жизни, укрепление здоровья, а также на организацию их свободного времени.

Учреждение осуществляет образовательную деятельность в интересах личности ребенка, общества и государства, обеспечивает охрану здоровья и создание благоприятных условий для разностороннего развития личности и получении дополнительного образования. Кроме того, дополнительное образование способствует своевременному самоопределению ребенка, повышению его конкурентоспособности в жизни, созданию условий для

формирования каждым ребёнком собственных представлений о самом себе и окружающем мире. В Учреждении дополнительные образовательные услуги предоставляются на платной основе. Их могут получать дети, как посещающие, так и не посещающие Учреждение. Дополнительные образовательные услуги интегрируются с реализуемой детским садом адаптированной образовательной программой для расширения содержания базового компонента образования и снижения учебной нагрузки на ребенка. ДООП направлена на создание условий для развития ребенка. ДООП разработана в соответствии с ФЗ № 273-ФЗ, нормативными актами Правительства РФ, Минпросвещения, Рособнадзора, Минтруда, СанПиН/СП, методическими рекомендациями Минобрнауки, а также локальными актами Учреждения и приказом комитета по образованию г. Барнаула № 44-осн.

1.6. Мониторинг РППС, мероприятия по формированию безопасной информационной среды

Организация развивающей предметно-пространственной среды

Развивающая предметно-пространственная среда строится в соответствии с приказом Минпросвещения РФ от 25.12.2024 №1057 «Об утверждении перечня средств обучения и воспитания, необходимых для реализации образовательных программ дошкольного образования, присмотра и ухода за детьми в организациях, осуществляющих образовательную деятельность по образовательным программам дошкольного образования, в целях реализации мероприятий государственной программы Российской Федерации «Развитие образования» по капитальному ремонту, строительству и оснащению зданий указанных организаций развивающая предметно-пространственная среда».

Развивающая предметно-пространственная среда обеспечивает возможность общения и совместной деятельности детей и педагогов, двигательной активности детей, а также возможности для уединения.

Согласно Федерального государственного образовательного стандарта дошкольного образования развивающая предметно-пространственная среда организуется с учетом принципов:

- содержательной насыщенности (соответствие предметно-пространственной среды возрастным возможностям детей и содержательному разделу Программы. Среда включает средства обучения (в том числе технические), материалы (в том числе расходные), инвентарь, игровое, спортивное и оздоровительное оборудование, которые позволяют обеспечить игровую, познавательную, исследовательскую и творческую активность всех детей, экспериментирование с материалами, доступными детям; двигательную активность, в том числе развитие крупной и мелкой моторики, участие в подвижных играх и соревнованиях; эмоциональное благополучие детей во взаимодействии с предметно-пространственным окружением; возможность самовыражения детей);

- трансформируемости (обеспечение возможности изменения предметно-пространственной среды в зависимости от образовательной ситуации, в том числе от меняющихся интересов и возможностей детей);
- полифункциональности (возможность разнообразного использования различных составляющих предметной среды, наличие в среде полифункциональных предметов);
- вариативности (наличие различных пространств, а также материалов, игр, игрушек и оборудования, обеспечивающих свободный выбор детей. Это и периодическая сменяемость игрового материала, появление новых предметов, стимулирующих разнообразную детскую активность. Вариативность проявляется также и в разнообразии материалов, из которых изготовлены элементы среды. Это дерево, высококачественный пластик, резина, поролон, разные виды тканей, металл, качество и безопасность которых подтверждаются соответствующими сертификатами. Такое разнообразие исходных материалов обеспечивает, в том числе, и высокий уровень сенсорного развития детей);
- доступности (среда обеспечивает свободный доступ детей с ОВЗ, к играм, игрушкам, материалам, пособиям, стимулирующим все основные виды детской активности. Для реализации данного принципа немаловажную роль играет количество игрушек и пособий: их хватает на каждого желающего.);
- безопасности (соответствие всех элементов предметно-пространственной среды требованиям по обеспечению надежности и безопасности их использования).

Развивающая предметно-пространственная среда в группе организуется таким образом, чтобы обеспечивать:

- игровую, познавательную, исследовательскую и творческую активность всех воспитанников, экспериментирование с доступными детям материалами;
- двигательную активность, в том числе развитие крупной и мелкой моторики;
- эмоциональное благополучие детей во взаимодействии с предметно-пространственным окружением;
- возможность самовыражения детей.

Определяя наполняемость развивающей предметно-пространственной среды, следует помнить и о концептуальной целостности образовательного процесса. Компоненты развивающей предметно - пространственной среды обеспечивают развитие детей по пяти образовательным областям.

Принимая во внимание интегративные качества образовательных областей, игрушки, оборудование и прочие материалы для реализации содержания одной образовательной области могут использоваться и в ходе реализации содержания других областей, каждая из которых соответствует детским видам деятельности.

Все предметы известны детям, соответствуют их индивидуальным особенностям (возрастным и гендерным) для осуществления полноценной самостоятельной и совместной со сверстниками деятельности. В среду также включены предметы для совместной деятельности ребенка со взрослым (педагогом).

Развивающая предметно-пространственная среда в Учреждении располагает наличием различных пространств для осуществления свободного выбора детьми разных видов деятельности. Все групповые помещения разделены на зоны: игровая, познавательно-исследовательская, продуктивная, музыкально-художественная, чтения. Во всех группах Учреждения имеются центры развития детей такие как: «Будем говорить правильно», «Юный художник», «Школа умелого карандаша», «Учимся считать» и др., расположенные в удобном, доступном для детей месте, эстетично оформлены, оснащены большим количеством разнообразных материалов и игр. Так же имеются оригинальные уголки настроения и уединения. Укомплектованы центры опытно-экспериментальной деятельности, где формируется новый тип мышления детей, когда они получают не готовые знания, а добиваются их с помощью педагогов, которые используют современные виды детской деятельности: моделирование, экспериментирование и др.

В каждой группе имеются разные виды театров, ширмы для показа кукольного театра, игр - драматизаций, атрибуты для режиссерских игр, собраны коллекции и гербарии. Ведутся календари наблюдений за природой и погодными условиями, аудиотеки, которые помогают созданию музыкальной эмоционально-насыщенной среды на занятиях и в свободной деятельности детей. Приёмные имеют информационные стенды для родителей, постоянно действующие выставки детского творчества.

В каждой группе имеется книжный центр, в которую входит педагогическая, психологическая, научно-популярная и детская художественная литература.

Формирование безопасной информационной среды в Учреждении включает комплекс мероприятий, направленных на защиту детей от вредной информации, повышение информационной грамотности участников образовательного процесса и внедрение технических мер безопасности. Эти мероприятия можно разделить на несколько направлений. Сотрудники своевременно знакомятся с федеральными законами (например, №436-ФЗ «О защите детей от информации, причиняющей вред их здоровью и развитию»), постановлениями и другими документами, регулирующими информационную безопасность. Заведующим разрабатываются приказ о создании плана мероприятий направленных на защиту детей от вредной информации, повышение информационной грамотности участников образовательного процесса и внедрение технических мер безопасности. Так же в Учреждении разработаны локальные акты. С педагогами и родителями проводятся мероприятия различного уровня: семинары, конференции,

практикумы по вопросам защиты информационной инфраструктуры Учреждения.

1.7. Анализ выполнения задач предыдущего самообследования Учреждения

Планирование работы по выполнению задач Учреждения на отчетный период (2025г.) осуществляется с учетом мнений и потребностей всех участников образовательного процесса, с учетом санитарно - гигиенических норм, норм предельно допустимой нагрузки, возрастных и психолого-педагогических особенностей воспитанников. Работа над реализацией намеченных целей и задач Учреждением ведется, она прослеживается в календарно - тематическом планировании, в проектной деятельности, в мероприятиях Учреждения. Работа будет продолжена в 2026г.

1.8. Ключевые характеристики контингента воспитанников

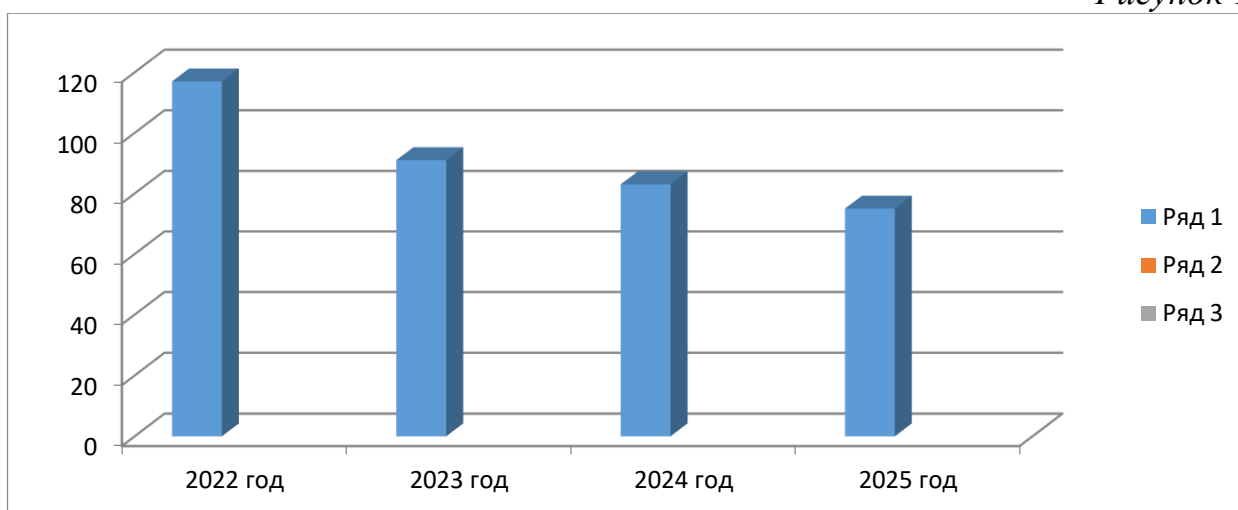
Контингент воспитанников в Учреждения, составляет 5 групп коррекционной направленности (ТНР) и 1 общеразвивающей направленности. Представим качественный анализ возрастного распределения воспитанников в 2025 году в Таблице 2.

Таблица 2

<i>Группы</i>	<i>Возраст</i>	<i>Количество групп</i>	<i>Количество детей</i>
Старшая группа компенсирующей направленности	5-6 лет	1	13
Старшая группа компенсирующей направленности	5-6 лет	1	14
Старшая группа компенсирующей направленности	5-6 лет	1	14
Подготовительная группа компенсирующей направленности	6-7 лет	1	15
Подготовительная группа компенсирующей направленности	6-7 лет	1	16
Подготовительная группа общеразвивающей направленности	6-7 лет	1	11
Итого детей		83	

В 2025 году в образовательной организации на основе заключения территориальной психолого-медико-педагогической комиссии коррекционную помощь получали 72 воспитанника.

Рисунок 1



Численность воспитанников за прошедшие 4 года (как видно на диаграмме Рисунок 1) заметно уменьшилась. Уменьшение численности воспитанников в Учреждении обусловлено спецификой демографической ситуации в районе. В настоящее время преобладающая часть населения — пожилые граждане пенсионного возраста, семьи с детьми дошкольного возраста составляют незначительную долю жителей. Соответственно, спрос на услуги дошкольного образования в районе существенно снижен.

В связи с этим сотрудниками Учреждения проводится оценка сохранности контингента, анализируются изменения в его составе и выявляются причины этих изменений. На основе полученных данных формулируются проблемы и намечаются пути их решения, корректируются цели и задачи учреждения на следующий учебный год.

Анализ групп здоровья воспитанников

Таблица 2

Группа здоровья	2021/2022		2022/2023		2023/2024		2024/2025	
	Количество Детей 136	%	Количество Детей 117	%	Количество Детей 91	%	Количество Детей 83	%
1	3	3%	2	2%	2	2%	0	0%
2	132	97%	114	97%	88	97%	81	97%
3	1	1%	1	1%	1	1%	2	2%

Анализ распределения воспитанников по группам здоровья показывает следующую картину:

- воспитанников с I группой здоровья в ДОО не зарегистрировано;
- основная часть детей относится ко II группе здоровья;
- воспитанники с III группой здоровья имеют хронические заболевания в стадии ремиссии;
- к IV группе здоровья отнесены 2 воспитанника (дети с инвалидностью)

Анализ заболеваемости воспитанников

Таблица 3

	2020/2021	2021/2022	2022/2023	2023/2024	2024/2025
Пропущено одним ребенком по болезни	2,2 детодней	2,9 детодней	3,1 детодней	3,1 детодней	2,6 детодней

За последние годы наблюдается снижение показателей заболеваемости воспитанников. Согласно данным мониторинга, в текущем периоде общее количество пропусков по болезни и доля часто болеющих детей уменьшились по сравнению с предыдущими периодами. Например, в 2024–2025 учебном году пропуски по болезни составили 7% от общего числа дней посещения, тогда как в 2022–2024 году этот показатель достигал 18%.

В рамках комплексной работы по снижению заболеваемости воспитанников Учреждения проводится систематическая витаминизация блюд. Мероприятия осуществляются в соответствии с СанПиН 2.4.3648-20 и другими нормативными документами. Витаминизация направлена на укрепление иммунитета детей, восполнение дефицита микронутриентов и профилактику сезонных заболеваний. Проводятся консультации с родителями на тему ЗОЖ, даются рекомендации по витаминизации рациона в домашних условиях, комплексах гимнастик, с детьми закаливающие процедуры и спортивные мероприятия и др.

В связи с снижением количества воспитанников групп общеразвивающей направленности (выпуска подготовительной к школе группы) и в связи с востребованностью групп коррекционной направленности среднего дошкольного возраста (с ТНР). Было принято управленческое решение открыть группу компенсирующей направленности (с ТНР) для среднего возраста. В связи с этим была отредактирована АОП ДО (новая редакция от 26.08.2025, П. №68-осн), педагоги общеразвивающей группы прошли курсы повышения квалификации по работе с детьми с ОВЗ.

Запланировано в 2026 году выпустить 3 подготовительные к школе группы и набрать 3 коррекционные для детей с ТНР начиная с среднего дошкольного возраста.

Выводы по разделу: При реализации программ Учреждения соблюдался баланс между организованной образовательной деятельностью и свободной деятельностью детей. Развивающая предметно-пространственная среда Учреждения инициирует познавательную и творческую активность детей,

предоставляет ребенку свободу выбора форм активности, обеспечивает содержание разных форм детской деятельности, безопасна и комфорта, соответствует интересам, потребностям и возможностям каждого ребёнка, обеспечивает гармоничное взаимодействие ребенка с окружающим миром. Учреждением разработаны и внедрены локальные акты, регламентирующие сопровождение детей с ОВЗ, включая адаптированные образовательные программы, положения о психолого-педагогическом консилиуме (ППК) и индивидуальные образовательные маршруты (ИОМ). В штате имеются квалифицированные специалисты: педагоги-психологи, учителя - логопеды, воспитатели с профильной подготовкой. Проводится регулярное повышение квалификации педагогов в области инклюзивного образования. Ведется психолого-педагогическое сопровождение. Организована систематическая работа с родителями. На Интернет-сайте Учреждения регулярно размещаются информационные материалы о деятельности Учреждения для широкого информирования родителей (законных представителей), консультативные материалы специалистов Учреждения. РППС в Учреждении полностью соответствует требованиям ФГОС ДО и иным нормативным документам. Пространственная организация групповых помещений предусматривает чёткое зонирование: выделены игровая, познавательно-исследовательская, продуктивная, музыкально-художественная зоны и зона чтения. Такая структура обеспечивает свободный выбор детьми видов деятельности, способствует их всестороннему развитию и отвечает принципам трансформируемости, полифункциональности и доступности среды.

Работа над реализацией намеченных целей и задач Учреждением ведется, она прослеживается в календарно - тематическом планировании, в проектной деятельности, в мероприятиях Учреждения.

Адаптация образовательной инфраструктуры к потребностям контингента

Учреждение оперативно отреагировало на изменения в структуре контингента воспитанников:

- в связи со снижением численности групп общеразвивающей направленности (из-за выпуска подготовительной группы) и ростом спроса на коррекционные группы среднего дошкольного возраста (с ТНР) открыта группа компенсирующей направленности для детей среднего возраста с ТНР;
- актуализирована адаптированная образовательная программа дошкольного образования (АОП ДО): выпущена новая редакция от 26.08.2025 (П. № 68-осн);
- педагоги общеразвивающих групп прошли курсы повышения квалификации по работе с детьми с ОВЗ, что повысило их профессиональную компетентность в сфере инклюзивного образования.

Намечены перспективные планы развития на 2026 год запланированы следующие мероприятия:

- выпуск трёх подготовительных к школе групп;
- набор трёх коррекционных групп для детей с ТНР, начиная с среднего дошкольного возраста.

2. Оценка системы управления в Учреждении

2.1. Характеристика сложившейся системы управления

Управление Учреждением осуществляется в соответствии с законодательством Российской Федерации, Уставом Учреждения на принципах демократичности, открытости, приоритета общечеловеческих ценностей, охраны жизни и здоровья человека, свободного развития личности.

Коллегиальным органам и управления являются:

- Попечительский совет;
- Общее собрание трудового коллектива;
- Управляющий совет;
- Педагогический совет;
- Общее родительское собрание.

2.2. Соответствие структуры функциональным задачам и Уставу

Структура, порядок формирования, срок полномочий и компетенция коллегиальных органов управления Учреждения принятия ими решений устанавливаются Уставом Учреждения в соответствии с законодательством Российской Федерации.

Непосредственное управление Учреждением осуществляет руководитель, который осуществляет текущее руководство деятельностью Учреждения, за исключением вопросов, отнесенных Уставом к компетенции Учредителя.

Структура Учреждения:

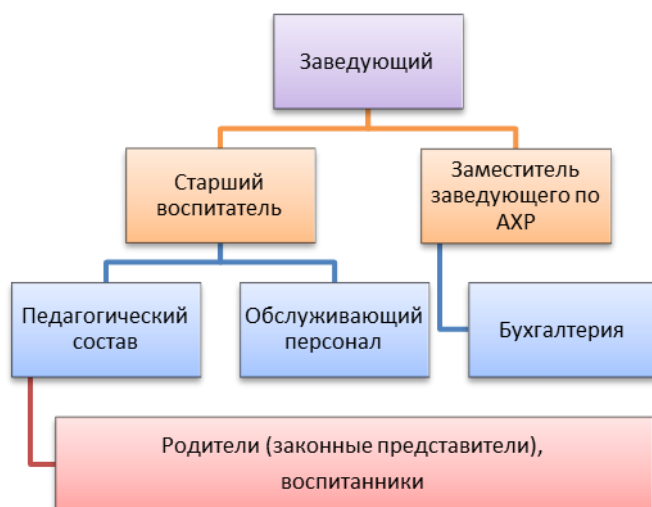
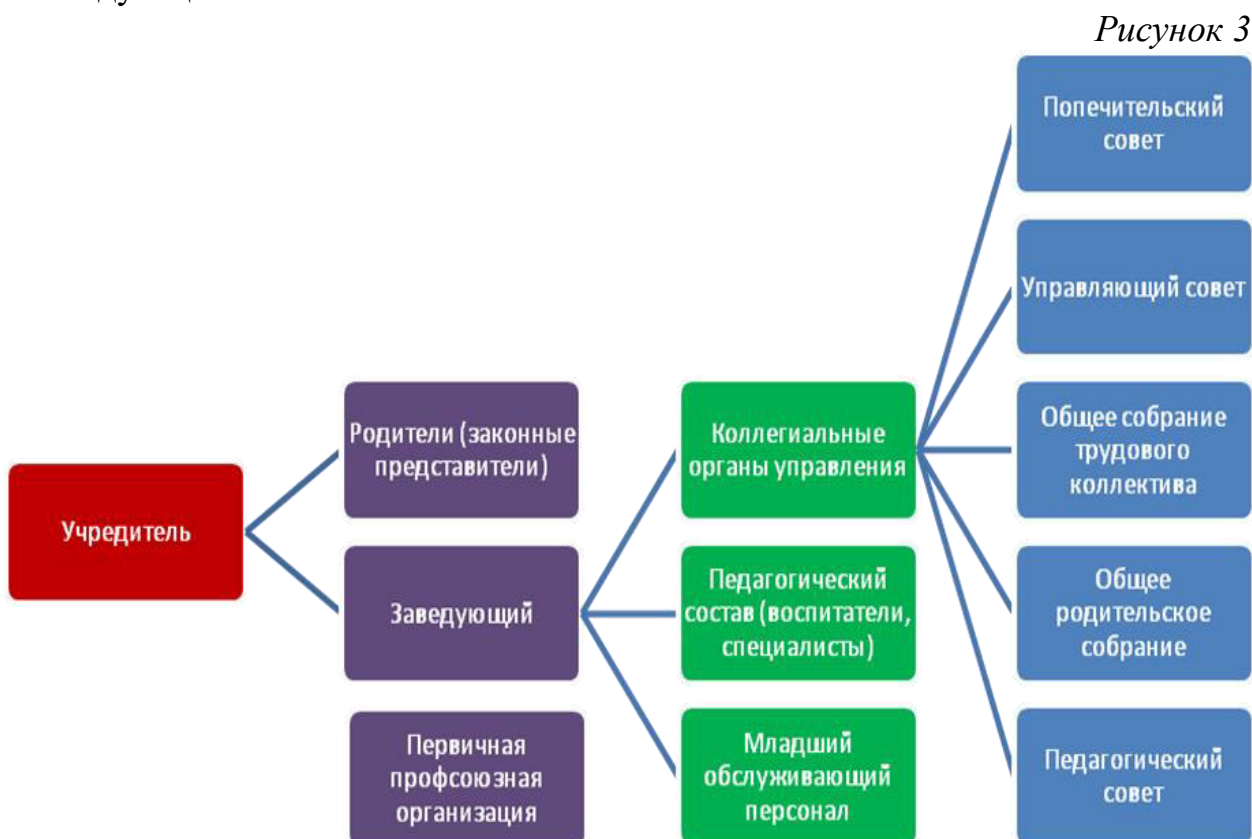


Рисунок 2

Деятельность коллегиальных органов управления осуществляется в соответствии с положениями:

- «Положение об Общем собрании трудового коллектива Учреждения»,
- «Положение об Общем родительском собрании Учреждения»,
- «Положение о Педагогическом совете Учреждения»,
- «Положение о Попечительском совете Учреждения»,
- «Положение об Управляющем совете Учреждения».

Организационно-управленческая структура Учреждения представлена следующей схемой:



2.3. Локальные нормативные акты, определяющие функции структурных элементов системы управления

В Учреждении разработаны локальные нормативные акты для каждого структурного элемента системы управления. На официальном сайте они представлены в разделе «Документы».

Действующая система управления позволяет оптимизировать управление, включить в пространство управленческой деятельности значительное число педагогов, работников Учреждения и родителей (законных представителей).

2.4. Приоритетная цель развития системы в Учреждении

Приоритетная цель развития системы в Учреждении - совершенствование образовательного пространства учреждения как среды детства, обеспечивающей условия для развития духовности личности, познания культуры и традиций, осознания ценности здоровья, познания и самореализации потребностей (интеллектуальных, художественных,

творческих, физических), формирования готовности к школьному обучению.

Органы управления, действующие в Учреждении

Таблица 4

Наименование органа	Итоги работы
Управляющий совет	<p>Проведено 12 заседаний, на которых рассматривались вопросы:</p> <ul style="list-style-type: none"> - развитие Учреждения; - финансово - хозяйственная деятельность; - материально - техническое обеспечение; - оценка качества и результативности труда, премирования и стимулирования работников Учреждения (жалоб, претензий в течение года по результатам оценки не поступало); - обеспечение безопасности детей в Учреждении, профилактика травматизма.
Попечительский совет	<p>Проведено 3 заседания, на которых рассматривались вопросы:</p> <ul style="list-style-type: none"> - создание оптимальных условий для материально-технического обеспечения и оснащения воспитательно-образовательного процесса; - контроль за целевым рациональным расходованием финансовых средств Учреждения.
Педагогический совет	<p>Проведено 4 заседания: 1 итоговое, 1 установочное, 2 тематических</p> <p>Педагогический совет №1 Тема: «Образовательные технологии в развитии речи детей, путем ранней профориентации» (протокол № 1 от 28.02.2025г.);</p> <p>Педагогический совет №2 Тема: «Итоговый анализ работы ДОУ в 2024-2025, выводы, проблемы. Перспективы на 2025-2026» (протокол №2 от 30.05.2025г.);</p> <p>Педагогический совет №3 Тема: «Перспективы развития, приоритетные направления и эффективные практики развития МБДОУ в 2025-2026 учебном году» (протокол № 3 от 26.08.2025г.);</p> <p>Педагогический совет №4 Тема: «Использование современных технологий в развитии речи детей дошкольного возраста, через раннюю профориентацию» (протокол №4 от 20.11.2025 г.).</p> <p>Через тематические педсоветы решались задачи эффективности применения образовательных технологий в развитии речи детей, путем ранней профориентации.</p> <p>На заседании итогового Педагогического совета Педагогический коллектив провел анализ результатов работы Учреждения, рассмотрев следующие вопросы:</p> <ul style="list-style-type: none"> - анализ выполнения задач годового плана работы; программы развития; - реализация образовательных программ дошкольного образования Учреждения;

Общее собрание Трудового коллектива	Проведено 3 заседания, на которых рассматривались вопросы: <ul style="list-style-type: none"> - принятие локальных актов, которые регламентируют деятельность Учреждения и связаны с правами и обязанностями работников; - выполнение коллективного договора; - о проведение самообследования и утверждении его результатов; - о создании безопасных условий в ДОУ (предотвращение терактов); - изменение минимального размера оплаты труда (МРОТ); - рассмотрение графика отпусков сотрудников; - представление работников Учреждения к награждению; - о результатах работы профсоюзного комитета.
Общее родительское собрание	Проведено 2 заседания, на которых рассматривались вопросы: <ul style="list-style-type: none"> - об итогах работы за 2024-2025 учебный год; - об организации питания; - о материальном обеспечении групп; - организация деятельности на 2025-2026 учебный год

Важным звеном в структуре управления образовательной организации является первичная профсоюзная организация, которая совместно с работодателем решает важные социально - бытовые проблемы, согласовывает локальные документы, осуществляет контроль за деятельностью структурных подразделений учреждения, осуществляет материальную поддержку членов профсоюза, попавших в сложные жизненные ситуации. В 2025 году численность профсоюзной организации составила 70%.

Стратегическое планирование представлено Программой развития, которая принята на заседании Управляющего совета (от 16.12.2025 протокол №12), согласована с Председателем Комитета по образованию города Барнаула, утверждена приказом заведующего №94-осн от 16.12.2025 г.

Программа развития является стратегической основой действий коллектива детского сада, выступает в качестве перспективного плана, этапов работы Учреждения в режиме развития. С её помощью коллектив детского сада реализует свою специфическую модель развития, учитывающую реальную обстановку и условия, выполняющую определенный социальный заказ, обеспечивающую конкретную результативность. Деятельность администрации Учреждения направлена на проектирование, результативность организации образовательной деятельности, также на оценку соблюдения работниками действующего законодательства, приказов Учредителя и Учреждения, требований локальных актов, посредством проведения контрольных мероприятий, осуществляемых в порядке руководства и контроля в пределах своей компетенции.

Деятельность по внутриучрежденческому контролю осуществляется в соответствии с планом - графиком внутриучрежденческого контроля Учреждения, позволяющего строить четкий прогноз перспектив и анализ

выполнения годовых задач воспитательно-образовательной работы.

2.5 Сведения об изменениях структуры Учреждения и отдельных подразделений

В 2025 году изменений в структуре Учреждения и в его отдельных подразделениях не было.

2.6 Качество и реализация планов работы коллегиальных органов управления, соответствие планов проблемам Учреждения

Планирование работы Учреждения на следующий период осуществляется с учетом мнений и потребностей всех участников образовательного процесса, с учетом санитарно - гигиенических норм, норм предельно допустимой нагрузки, возрастных и психолого-педагогических особенностей воспитанников.

Для осуществления эффективного руководства и развития системы управления организации, достижения качества дошкольного образования создана мотивационная среда, используются различные (оптимальные для каждой категории сотрудников) формы мотивации, поощрений и награждение сотрудников образовательной организации, включение членов коллектива и родителей в систему общественного управления. Для разработки необходимых локальных актов создаются рабочие группы, назначаются ответственные лица, которые представляют проекты локальных актов на общем собрании трудового коллектива, либо педагогических советах образовательной организации. При необходимости заслушиваются на заседаниях Управляющего Совета.

2.7 Система взаимодействия Учреждения с организациями – социальными партнерами для обеспечения образовательной деятельности

Для обеспечения образовательной деятельности Учреждение осуществляет сотрудничество с организациями-партнерами на основании договоров и отражения планируемых мероприятий в годовом плане в рамках взаимодействия с социумом:

- КГБУЗ «Детская поликлиника №2»;
- МБУ ДО ДОО (П)Ц «Валеологический центр»;
- КГБУО «Алтайский краевой информационно-аналитический центр».

В целях повышения уровня оказания образовательных услуг МБДОУ «Детский сад №48» постоянно сотрудничает с социальными партнерами:

- КГБУО ДПО «АИРО имени Адриана Митрофановича Топорова»;
- МБУ ДО ГППЦ «Потенциал»
- КГБУЗ «Алтайский краевой психоневрологический диспансер для детей «Мать и дитя»;
- ГУЧ ГУК «Алтайская краевая детская библиотека им. Н.К. Крупской».

Выводы по разделу: Структура и система управления соответствуют специфике деятельности Учреждения. Действующая управленческая структура позволяет оптимизировать управление, включить в пространство управленческой деятельности значительное число педагогов, родителей (законных представителей) общественности.

По итогам года система управления Учреждения оценивается как эффективная, позволяющая учесть мнение работников и всех участников образовательных отношений. В следующем году изменение системы управления не планируется.

3. Оценка содержания и качества подготовки обучающихся

3.1 Анализ сформированности предпосылок универсальных учебных действий (далее-УУД) воспитанников в ходе реализации ОП ДО и АОП ДО Учреждения

В 2025 году в Учреждении специалистами Валеологического центра Алтайского края проводилось 2 обследования по изучению сформированности предпосылок к учебной деятельности воспитанников подготовительных к школе групп: первая фокусная группа (апрель) – дети, которые поступили в начальную школу в 2025 году; вторая фокусная группа – дети подготовительных к школе групп в начале последнего года обучения по программе дошкольного образования.

Необходимо отметить, что из года в год несмотря на активную разъяснительную работу не все родители понимают важность и дают согласие на проведение мониторинговых исследований. Поэтому при объективном отсутствии детей в день мониторинга из-за болезни или иных причин, некоторые воспитанники не попадают в фокусную группу вследствие отсутствия согласия родителей.

Представим результаты обследования сформированности предпосылок к учебной деятельности (далее – СПУД) в Таблице 5.

Таблица 5

Показатели	2025 (апрель)	2025 (октябрь)
СПУД соответствует высоким показателям возрастной нормы	10(21%)	8(20%)
СПУД соответствует показателям возрастной нормы	21(44%)	18(45%)
СПУД ниже средних показателей возрастной нормы	14(29%)	12(30%)
СПУД не соответствует показателям возрастной нормы	2(4%)	2(5%)

При сравнении уровня СПУД детей разных фокусных групп на начало и конец учебного года, мы вправе наметить перспективу сохранения положительной динамики у детей 2 фокусной группы в 2026 году после проведенной индивидуальной работы по формированию предпосылок к учебной деятельности в процессе освоения ОП ДО с учетом замечаний и рекомендаций специалистов Валеологического центра Алтайского края.

3.2. Динамика освоения воспитанниками содержания образовательных областей в соответствии с ФГОС ДО

Мониторинг по показателям освоения пяти образовательных областей ОП ДО в Учреждении проводится в начале и конце учебного года в рамках педагогической диагностики индивидуального развития детей по методическим разработкам авторов: Каменская В.Г., Зверева С.В., Ноткина Н.А., Урунтаева Г.А., Афонькина Ю.А. физическое развитие, социально-коммуникативное развитие, познавательное развитие, речевое развитие, художественно-эстетическое развитие.

В мониторинге участвовали все воспитанники-выпускники. Итоги мониторинга отражают преимущественно высокий и средний уровень освоения детьми ОП ДО Учреждения. Результаты динамики освоения воспитанниками содержания ОП ДО Учреждения по образовательным областям по сравнению с предыдущим отчетным периодом представлены в Таблице 6.

Таблица 6

Уровни	Социально-коммуникативное развитие		Физическое развитие		Познавательное развитие		Речевое развитие		Художественно-эстетическое развитие	
	2024	2025	2024	2025	2024	2025	2024	2025	2024	2025
В*	55%	58%	81%	89%	70%	82%	84%	89%	72%	84%
С**	46%	52%	79%	90%	71%	84%	82%	93%	77%	85%
Н***	3	1	3	1	3	1	3	1	3	1%

* Норма развития/достаточный уровень реализации ОП ДО Учреждения

** Трудности в освоении материала по возрасту/ незначительные трудности в организации педагогического процесса

*** Несоответствие развития ребенка возрасту/ необходимость коррекции педагогического процесса в группе

Исходя из аналитических данных мониторинга по пяти образовательным областям показывает положительную динамику развития воспитанников за период 2024–2025 гг. во всех направлениях.

3.3 Создание условий для развития способностей, учет возрастных, индивидуальных особенностей и потребностей воспитанников

Создание условий для развития способностей детей с тяжёлыми нарушениями речи (ТНР) в детском саду требует комплексного подхода, учитывающего возрастные, индивидуальные особенности и потребности таких воспитанников. Ключевыми аспектами являются адаптация образовательной среды, использование специальных методик, взаимодействие специалистов и вовлечение родителей. Соответственно в Учреждении созданы:

- Развивающая предметно-пространственная среда содержательно насыщенная, вариативная и доступная, соответствовать психофизическим и индивидуальным особенностям детей с ТНР;

- Индивидуальный подход для каждого воспитанника;
- Современные технологии и методики (арт-терапия, логоритмика, биоэнергопластика, мнемотехника и др.);
- Условия для развития коммуникативных навыков;
- Взаимодействие специалистов и родителей.

Создание условий для развития способностей детей с ТНР требует системного подхода, который включает адаптацию среды, индивидуальный план развития, использование современных методик, активное взаимодействие специалистов и родителей. Ключевыми факторами успеха являются эмоциональная поддержка, постепенное повышение сложности заданий, регулярный мониторинг прогресса и гибкость в корректировке программ с учётом динамики развития ребёнка. Всеми вышеперечисленными условиями Учреждение обеспечивает каждого воспитанника.

3.4 Анализ течения адаптации вновь принятых воспитанников

В 2025 году были набраны 1 средняя и 2 старших группы для детей с ТНР. Так как многие воспитанники уже посещали другие дошкольные организации, адаптационный период у всех воспитанников прошел в течение 1 недели. Воспитатели и специалисты (логопед, психолог и др.) применили комплекс мер для поддержки детей:

- создали эмоционально благоприятную атмосферу;
- использовали игровые методы для налаживания контакта;
- обеспечили индивидуальный подход с учётом особенностей речевого и общего развития каждого ребёнка.

Поэтому ключевой положительный результат — короткий адаптационный период у всех воспитанников: он завершился в течение одной недели.

3.5 Анализ диагностической работы по выявлению уровня развития воспитанников, постановка задач на следующий год

Диагностическая работа по выявлению уровня развития воспитанников в 2025 году проводилась в Учреждении по четырем направлениям.

Первые два направления проводятся на основе педагогического наблюдения педагогами и специалистами.

Первое направление – ежедневная педагогическая диагностика на основе наблюдения. Результат – планирование индивидуальной работы с воспитанниками.

Второе направление – педагогическая диагностика по методикам: Каменской В.Г., Зверевой С.В., Ноткиной Н.А., Урунтаевой Г.А., Афонькиной Ю.А. (позволяет выявить трудности в освоении ОП ДО), определяет параметры педагогического процесса в конкретной группе, содержит диагностические карты для воспитателя и специалиста, соответствующие ФОП ДО, проводится 2 раза в год в каждом возрасте).

Третье – диагностика проводится педагогом-психологом, учителем-логопедом и по запросу родителей, педагогов и специалистов для детей, испытывающих трудности в освоении ОП ДО, в том числе в рамках работы ППк.

Четвертое – диагностика СПУД проводится специалистом Валеологического центра Алтайского края в начале и конце учебного года в подготовительных к школе группах.

В 2026 году планируется продолжить работу по всем четырем направлениям диагностической работы.

3.6 Результаты проверок в рамках Учредительного контроля в части качества образовательной деятельности

В 2025 году в Учреждении в рамках Учредительного контроля рассматривалось несколько направлений деятельности. Приведем данные по результатам учредительного контроля в Таблице 7.

Таблица 7

Месяц, год	Тема проверки	Результат
Март 2025	Мониторинг наличия актуальной информации о температурном режиме на сайтах образовательных организаций	Без замечаний
Апрель 2025	Мониторинг соблюдения норм потребления детьми продуктов питания в соответствии с требованиями СанПиН 1 кв.	Без замечаний
Май 2025	Проверка отчетов о самообследовании муниципальных дошкольных образовательных организаций города Барнаула	Принят с замечаниями без рекомендаций
Июль 2025	Мониторинг соблюдения норм потребления детьми продуктов питания в соответствии с требованиями СанПиН 2 кв.	Без замечаний
Август 2025	Проверка «Оценка соответствия фактических объемов предоставления муниципальных услуг МДОО плановым показателям, определенным в муниципальном задании, по итогам ежеквартальных отчетов»	Без замечаний
Октябрь 2025	Мониторинг соблюдения норм потребления детьми продуктов питания в соответствии с требованиями СанПиН 3 кв.	Без замечаний
Декабрь 2025	Мониторинг соблюдения норм потребления детьми	Без замечаний

	продуктов питания в соответствии требованиями СанПиН 4 кв.	в с
--	--	-----

Выводы по разделу: Содержание и качество подготовки обучающихся в Учреждении соответствуют требованиям ФГОС ДО и другим нормативным документам. Образовательный процесс обеспечивает всестороннее развитие воспитанников с учётом их возрастных и индивидуальных особенностей.

Созданы условия для инклюзивного образования и коррекционной работы с детьми с особыми образовательными потребностями. Педагогический коллектив демонстрирует высокий уровень профессиональной компетентности и готовность к внедрению современных образовательных практик.

В 2026 году Учреждение планирует продолжить работу по совершенствованию развивающей предметно-пространственной среды; расширить использование цифровых образовательных ресурсов; усилить методическую поддержку педагогов в части индивидуализации обучения; развивать систему мониторинга индивидуального прогресса воспитанников; углублять взаимодействие с социальными партнёрами для расширения образовательных возможностей.

4. Оценка организации учебного процесса

4.1 Учебный план Учреждения: структура, выполнение, анализ нагрузки

Учебный план Учреждения составляется на учебный год в соответствии с ФООП ДО, ФАОП ДО, ФГОС ДО, СанПиН и регламентирует образовательную нагрузку занятий по всем образовательным областям в соответствии с санитарными нормами. Занятия проводятся в период учебного года с 1 сентября по 31 мая. На летний оздоровительный период занятия в Учреждении не планируются, в связи с тем, что некоторое количество детей летом массово не посещают детский сад на период отпуска родителей.

Представим занятую нагрузку в Таблице 8.

Планирование образовательно-воспитательной работы по пятидневной неделе для групп общеразвивающей направленности

Таблица 8

Базовые виды организованной образовательной деятельности	Периодичность	
	Старшая (5-6 лет)	Подготовительная (6-7 лет)
	НОД/мин.	НОД/мин.
Физическая культура в помещении	2/25	2/30
Физическая культура на воздухе	1/25	1/30
Ознакомление с окружающим	1/25	1/30

миром		
ФЭМП	1/25	1/30
Развитие речи	1/25	1/30
Рисование	1/25	1/30
Лепка	0,5/25	0,5/30
Аппликация	0,5/25	0,5/30
Музыка	2/25	2/30
Итого в неделю:	10 (250 мин.) (4 ч.)	10 (300 мин.) (5 ч.)
В месяц/год	40/360	40/360

Взаимодействие взрослого с детьми в различных видах деятельности

Таблица 9

Чтение художественной литературы	ежедневно	ежедневно	ежедневно	ежедневно
Конструктивно - модельная деятельность	1 раз в неделю	1 раз в неделю	1 раз в неделю	1 раз в неделю
Игровая деятельность	ежедневно	ежедневно	ежедневно	ежедневно
Общение при проведении режимных моментов	ежедневно	ежедневно	ежедневно	ежедневно
Дежурства	ежедневно	ежедневно	ежедневно	ежедневно
Прогулки	ежедневно	ежедневно	ежедневно	ежедневно
Самостоятельная деятельность детей				
Самостоятельная игра	ежедневно	ежедневно	ежедневно	ежедневно
Базовый вид деятельности	Младшая группа	Средняя группа	Старшая группа	Подготовительная группа
Познавательная - исследовательская деятельность	ежедневно	ежедневно	ежедневно	ежедневно
Самостоятельная деятельность детей в центрах (уголках) развития	ежедневно	ежедневно	ежедневно	ежедневно
Оздоровительная работа				

Утренняя гимнастика	ежедневно	ежедневно	ежедневно	ежедневно
Комплексы закаливающих процедур	ежедневно	ежедневно	ежедневно	ежедневно
Гигиенические процедуры	ежедневно	ежедневно	ежедневно	ежедневно

Планирование образовательно-воспитательной работы по пятидневной неделе для групп компенсирующей направленности для детей с ТНР

Таблица 10

Возраст детей	Регламентируемая деятельность (НОД)	Нерегламентированная деятельность, час	
		совместная деятельность	самостоятельная деятельность
5 - 6 лет	2-3 по 25 мин	6 – 6,5	2,5 – 3,5
6 - 7 лет	3 по 30 мин.	5,5 - 6	2,5 - 3

Планирование коррекционной ОД с детьми с речевыми нарушениями.

1 период — сентябрь, октябрь, ноябрь;

2 период — декабрь, январь, февраль, март;

3 период - апрель, май.

В начале учебного года (первые три недели сентября) проводится стартовое логопедическое и психолого-педагогическое обследование, продолжающих обучение воспитанников и вновь поступивших детей. Первые недели января и мая – каникулы.

Во вторую половину дня проводятся дополнительные занятия по коррекции игровой, коммуникативной, познавательно-исследовательской, продуктивной деятельности и чтению по заданию учителя – логопеда. Общее время дополнительных занятий не превышает 30 мин в день.

Норматив времени, предусмотренного на реализацию Программы, в режиме дня МБДОУ

Таблица 11

Возрастная категория группы	Норматив времени по ФГОС, %	Норматив времени по ФГОС, час/мин	Норматив времени, по видам деятельности		Режимные моменты, не связанные с реализацией образовательной программы, час/мин
			Непосредственно образовательная деятельность, час/мин	Образовательная деятельность в режиме дня, час/мин	
5 - 6 лет	60%	5 ч. 46 мин. (346 мин.)	75 мин.	4 ч. 31 мин. (271 мин.)	2 ч. 24 мин. (144 мин)
6 - 7 лет	60%	5 ч. 46 мин. (346 мин.)	90 мин	4 ч. 16 мин. (256 мин.)	2 ч. 24 мин. (144 мин)

--	--	--	--	--	--

Выполняя требования Концепции о дошкольном образовании и инструктивно - методического письма «Об организации деятельности групп компенсирующего вида для детей с нарушениями речи МОУ» от 11.09.2008 г., № 16 - 02/2313 количество непосредственно образовательной деятельности на учебный год следующее:

Первый год коррекции (старшая группа)

Таблица 12

Виды непосредственно-образовательной деятельности	Количество в неделю			Количество в месяц			Количество в год		
	1	2	3	1	2	3	1	2	3
	период	период	период	период	период	период	период	период	период
Формирование лексико-грамматических средств языка и развитие связной речи	2	3	3	8	12	12	72	108	108
Формирование правильного звукопроизношения	-	2	2	-	8	8	-	72	72

Второй год коррекции (подготовительная к школе группа)

Таблица 13

Виды непосредственно-образовательной деятельности	Количество в неделю			Количество в месяц			Количество в год		
	1	2	3	1	2	3	1	2	3
	период	период	период	период	период	период	период	период	период
Формирование лексико-грамматических средств языка и развитие связной речи	3	2	2	12	8	8	108	72	72
Формирование правильного звукопроизношения	2	2	1	8	8	4	72	72	36
Подготовка к обучению грамоте	-	1	2	-	4	8	-	36	72

Образовательно-воспитательная работа

Таблица 14

Базовые виды организованной образовательной деятельности	Периодичность		
	Средняя (4-5 лет)	Старшая (5-6 лет)	Подготовительная (6-7 лет)
Физическая культура в помещении	в неделю	в неделю	в неделю
	2	2	2

Физическая культура на воздухе	1	1	1
Ознакомление с окружающим миром	1	1	1
ФЭМП	1	2	2
Рисование	1	1	1
Лепка	0,5	0,5	0,5
Аппликация	0,5	0,5	0,5
Музыка	2	2	2
Фронтальные занятия логопеда	4(1 после сна)	4(1 после сна)	5(1 после сна)
Продолжительность (мин.)	20 минут	25 минут	30 минут
Перерывы (мин.)	10 минут		

Планирование коррекционной ООД с детьми с речевыми нарушениями.

1 период — сентябрь, октябрь, ноябрь;

2 период — декабрь, январь, февраль, март;

3 период - апрель, май.

В начале учебного года (первые три недели сентября) проводится стартовое логопедическое и психолого-педагогическое обследование, продолжающих обучение воспитанников и вновь поступивших детей. Первые недели января и мая – каникулы.

Во вторую половину дня проводятся дополнительные занятия по коррекции игровой, коммуникативной, познавательно-исследовательской, продуктивной деятельности и чтению по заданию учителя – логопеда. Общее время дополнительных занятий не превышает 30 мин в день.

Учреждение работает в режиме 5-дневной недели с выходными днями: суббота, воскресенье и праздничные дни. Время пребывания детей: с 7.00 до 19.00 (12 часов). Продолжительность учебного года – 38 недель.

В учебный план включены пять направлений развития и образования детей дошкольного возраста: социально-коммуникативное развитие, познавательное развитие, речевое развитие, художественно-эстетическое развитие (рисование, лепка, аппликация, музыка), физическое развитие.

Для групп компенсирующей направленности: коррекционные занятия, социально-коммуникативное развитие, познавательное развитие, речевое развитие, художественно-эстетическое развитие (рисование, лепка, аппликация, музыка), физическое развитие.

Цель учебного плана: предупреждение перегрузки в физическом, интеллектуальном и эмоциональном состоянии дошкольников.

Основная задача учебного плана является - регулирование объема образовательной нагрузки.

4.2 Календарный учебный график

Календарный учебный график Учреждения составляется перед началом учебного года и ежегодно утверждается на первом Педагогическом совете Учреждения на новый учебный год в соответствии с производственным календарем по учебным неделям. В календарном учебном графике Учреждения предполагается количество недель на учебный год с 1 сентября по 31 мая и количество недель на летний оздоровительный период с 1 июня по 31 августа. Из календарного учебного графика исключаются каникулярная неделя на новогодние праздники и праздничные и нерабочие дни. Отсчет недель в календарном учебном графике Учреждения начинается с 1 сентября нового учебного года

4.3 Расписание образовательной деятельности

Расписание образовательной деятельности составляется на новый учебный год и утверждается на первом Педагогическом совете Учреждения перед началом учебного года. Расписание образовательной деятельности в Учреждения включает в себя только конкретные занятия по дням недели, остальные формы образовательной деятельности отражены в режиме и распорядке дня. Расписание образовательной деятельности составлено с учетом актуальных санитарных требований. В соответствии со спецификой кадрового обеспечения Учреждения и нормами учебной нагрузки расписание занятий в группах разного возраста начинается и заканчивается в разное время в пределах установленных норм. Продолжительность занятия составляет: в группе среднего дошкольного возраста – 20 минут; в группе старшего дошкольного возраста – 25 минут; в группе старшего дошкольного возраста (в подготовительной к школе группе) – 30 минут. Перерыв между занятиями составляет не менее 10 минут.

4.4 Организация образовательной деятельности с учетом санитарных норм

Реализация ОП ДО, ФАОП ДО Учреждением осуществляется на основании следующих нормативных документов санитарного содержания:

- 1) Постановление Главного государственного санитарного врача Российской Федерации от 27 октября 2020 г. № 32 Об утверждении санитарных правил и норм СанПиН 2.3/2.4.3590-20 «Санитарно-эпидемиологические требования к организации общественного питания населения»;
- 2) Постановление Главного государственного санитарного врача Российской Федерации от 28 января 2021 г. № 2 Об утверждении санитарных правил и норм СанПиН 1.2.3685-21 «Гигиенические нормативы и требования к обеспечению безопасности и (или) безвредности для человека факторов среды обитания»;
- 3) Санитарные правила СП 2.4.3648-20 «Санитарно-эпидемиологические требования к организациям воспитания и обучения, отдыха и оздоровления детей и молодежи (утверждены постановлением Главного государственного санитарного врача Российской Федерации от 28 сентября 2020 г. № 28, зарегистрировано в Минюсте России 18 декабря 2020 г., регистрационный № 61573);

Согласно Уставу для всех возрастных групп установлена пятидневная учебная неделя. Образовательная деятельность в Учреждения включает: образовательную деятельность, осуществляемую в процессе организации различных видов детской деятельности; образовательную деятельность, осуществляемую в ходе режимных процессов; самостоятельную деятельность детей; взаимодействие с семьями детей по реализации ОП ДО, АОП ДО Учреждения.

Все виды образовательной деятельности включены в повседневное пребывание воспитанников в Учреждения, что и регламентируется с учетом санитарных для воспитанников всех возрастов в локальном нормативном акте «Режим и распорядок дня». Режим и распорядок дня разработаны в соответствии с ФООП ДО, ФАОП ДО на холодный и теплый период года и отличаются лишь отсутствием занятийной деятельности и увеличением времени, проводимого воспитанниками на улице в летний оздоровительный период. В остальном формы и виды образовательной деятельности в режиме и распорядке дня воспитанника в детском саду остаются неизменными.

4.5 Формы работы с воспитанниками с особыми образовательными потребностями

В 2025 году 83 ребенка из них с ОВЗ 72 воспитанника, 2 – инвалида (по речевым функциям организма).

Формы работы с воспитанниками с ОВЗ в дошкольном учреждении включают как организационные подходы, так и конкретные методы и технологии, направленные на коррекцию, развитие и социальную адаптацию детей. Эти формы реализуются с учётом индивидуальных особенностей каждого ребёнка, его диагноза и рекомендаций психолого-медико-педагогической комиссии (ПМПК).

- Индивидуальные и групповые занятия. Индивидуальные занятия проводятся специалистами (логопедом, дефектологом, психологом) с учётом особенностей конкретного ребёнка. На них могут решаться задачи коррекции речи, развития познавательных процессов (восприятия, памяти, внимания, мышления), эмоционально-волевой сферы, мелкой моторики.
- Подгрупповые и групповые занятия позволяют детям взаимодействовать со сверстниками, развивать коммуникативные навыки, социализироваться. В группах могут объединяться дети со схожими нарушениями или с разными особенностями в рамках инклюзивного подхода.
- Работа специалистов. В коррекционно-развивающем процессе участвуют разные специалисты:
 1. Учитель-логопед проводит занятия по развитию речи, коррекции звукопроизношения, формированию фонематических процессов.
 2. Педагог-психолог работает над развитием эмоционально-волевой сферы, коммуникативных навыков, проводит психопрофилактическую и психодиагностическую работу.

3. Инструктор по физической культуре укрепляет здоровье, развивает психомоторные способности.

4. Музыкальный руководитель использует элементы музыкотерапии, способствует эстетическому воспитанию.

Специалисты работают в тесном взаимодействии, разрабатывая интегрированные программы и планы.

- Развивающие технологии и методы используемые педагогами:

Игротерапия. Игры помогают детям учиться взаимодействию с окружающими, познавать мир, корректировать конкретные сложности (например, музыкальные игры или упражнения в сенсорной комнате).

Психогимнастика. Комплексы упражнений и игр для расслабления мышц, выражения чувств, развития познавательной и эмоционально-личностной сферы (например, игра «Делай как я»).

Сказкотерапия и куклотерапия. Позволяют детям развивать воображение, справляться со страхами, проживать эмоции через идентификацию с персонажами.

Метод проектов. Способствует формированию самостоятельности, активности, систематизации знаний. Дети участвуют в проектах, которые соответствуют их возможностям.

Экспериментирование. Организуется ситуация, провоцирующая познавательную активность. Помогает развивать творческие способности и коммуникативные навыки.

- Коррекционные занятия с использованием дидактических материалов. Например, пособия для развития мелкой моторики, речевые уголки с карточками и схемами.
- Организация развивающей предметно-пространственной среды (РППС)

РППС должна быть адаптирована под потребности детей с ОВЗ:

Зонирование пространства. Выделяются зоны для игр, конструирования, уединения, сенсорные уголки и т. д..

Доступность и безопасность материалов. Игрушки и пособия подбираются с учётом возрастных и индивидуальных особенностей, должны быть безопасными и удобными для использования.

Сенсорная стимуляция. Для детей с нарушениями зрения или слуха используются тактильные, звуковые, световые элементы.

Визуальные подсказки. Схемы, алгоритмы, пиктограммы помогают детям ориентироваться в пространстве и деятельности.

- Взаимодействие с родителями

Включает: беседы и консультации по вопросам развития и коррекции; анкетирование для получения информации об анамнезе развития ребёнка; помощь в оформлении документов для ПМПК; ведение тетрадей для домашних заданий; организацию семинаров-практикумов, педагогических гостиных.

- Диагностический и аналитический подходы. Работа начинается с диагностического этапа, который включает комплексное обследование ребёнка для выявления уровня развития, особенностей и потребностей. На основе результатов разрабатывается индивидуальный образовательный маршрут (ИОМ).

Аналитический этап предполагает регулярную оценку динамики развития (входная, промежуточная, итоговая диагностика), корректировку программ и методов работы.

- Дополнительные формы работы
- Динамические паузы и логоритмические упражнения в процессе занятий для профилактики утомления.
- Физкультурно-оздоровительные мероприятия: утренняя гимнастика, прогулки, оздоровительная гимнастика после сна, подвижные игры.
- Создание ситуаций успеха для повышения мотивации и самооценки ребёнка.

При выборе форм и методов работы ключевым принципом является индивидуальный подход, учитывающий возрастные, речевые, психофизические возможности ребёнка, а также его быструю психическую и физическую истощаемость.

4.6. Работа по формированию положительной мотивации к обучению, развитию познавательной активности, и интересов воспитанников

В 2025 году работа по формированию положительной мотивации к обучению, развитию познавательной активности, и интересов воспитанников как и ранее была организована в парадигме поддержки детской инициативы, как основного личностного показателя развития. Активность, проявление интереса, потребность в новых знаниях и впечатлениях невозможны без произвольности в поведении, без самостоятельной динамичной деятельности.

Педагоги Учреждения при создании условий для развития детской инициативы и проявлений инициативности учитывали следующие условия:

- уделяли внимание развитию детского интереса к окружающему миру на прогулках и экскурсиях, поощряли желание получать новые знания и умения после педагогических провокаций, осуществлять деятельностные пробы в соответствии с интересами, задавать познавательные вопросы в образовательных локациях;
- организовывали ситуации, способствующие активизации личного опыта ребёнка в деятельности, побуждающие детей к применению знаний, умений при выборе способов деятельности на воспитательных мероприятиях;
- расширяли и усложняли в соответствии с возможностями и особенностями развития детей область задач, которые ребёнок способен и желает решить самостоятельно, уделяли внимание таким задачам, которые способствуют активизации у ребёнка творчества, сообразительности, поиска новых подходов при использовании приемов ТРИЗ-педагогике на занятиях и в игровых сеансах;

- поощряли проявление детской инициативы в течение всего дня пребывания ребёнка в МАДОУ, используя приемы поддержки, одобрения, похвалы;
- создавали условия для развития произвольности в деятельности, использовать игры и упражнения, направленные на тренировку волевых усилий, поддержку готовности и желания ребёнка преодолевать трудности, доводить деятельность до результата;
- поощряли и поддерживали желание детей получить результат деятельности, показывали, как можно довести дело до конца, какие приемы можно использовать, чтобы проверить качество своего результата при экспериментировании на прогулках и в центрах экспериментирования в группах;
- поддерживали у детей чувство гордости и радости от успешных самостоятельных действий через использование приемов похвалы, одобрения, восхищения в повседневной деятельности;
- создавали творческие ситуации и педагогические провокации;
- систематически обогащали РППС образовательных пространств и центров активности в группах;
- использовали ряд способов и приемов для поддержки детской инициативы в соответствии с ФАОП ДО, ФОП ДО, ФГОС ДО.

Выводы по разделу: Организация учебного процесса в учреждении соответствует требованиям ФГОС ДО, ФОП ДО и СанПиН. Учебный план выполнен в полном объёме, нагрузка соответствует требованиям. Качество образовательных результатов находится на стабильном или растущем уровне. Созданы условия для индивидуализации обучения, работы с детьми с особыми образовательными потребностями и одарёнными учащимися. Педагогический коллектив демонстрирует высокий уровень профессионализма и готовность к внедрению инноваций. Материально-техническая и учебно-методическая база обеспечивает реализацию образовательных программ.

5. Оценка востребованности выпускников

5.1. Готовность выпускников к освоению образовательной программы начального общего образования

В отчетный 2025 период в Учреждении состоялся выпуск 42 воспитанников подготовительных к школе групп (1 общеразвивающей направленности и 2 коррекционной (ТНР))

Диагностика готовности выпускников к обучению в школе проводилась в апреле 2025 года специалистами Валеологического центра Алтайского края использовалась «Скрин-диагностика готовности к школе» Е.А. Екжановой. Присутствовало на диагностике 42 воспитанника.

Представим результаты обследования сформированности предпосылок к учебной деятельности выпускников (далее – СПУД) в Таблице 15.

Показатели	2025 (апрель)
СПУД соответствует высоким показателям возрастной нормы	10(21%)
СПУД соответствует показателям возрастной нормы	21(44%)
СПУД ниже средних показателей возрастной нормы	9(20%)
СПУД не соответствует показателям возрастной нормы	2(4%)

Рекомендовано направить в общеобразовательную школу 40 воспитанников. В коррекционный класс 2 воспитанника.

Таким образом, взаимодействие всех участников образовательного процесса в Учреждении, способствует всестороннему развитию психических и физических качеств воспитанников в соответствии с возрастными и индивидуальными особенностями, подготовке к жизни в современном обществе, формированию предпосылок к учебной деятельности.

5.2 Социальная адаптация воспитанников в школе

Распределение выпускников Учреждения по школам г. Барнаула

Таблица 16

Школы	Количество воспитанников
Школа №103	9
Школа №42	6
Школа №40	7
Школа №69	6
Школа №55	2
Школа №45	5
Школа №27	1
Школа №22	3
Лицей №3	1
Другие школы	1
Всего:	42

Выпускники Учреждения успешно прошли адаптацию в различных школах города. Анализ успеваемости в начальной школе выпускников Учреждения показал, что 83% детей учатся на «4» и «5», чувствуют себя в школе уверенно, к обучению в школе относятся положительно.

Выводы и рекомендации по разделу:

Учреждение способствует всестороннему развитию психических и физических качеств воспитанников в соответствии с возрастными и индивидуальными особенностями, подготовке к жизни в современном обществе, формированию предпосылок к учебной деятельности.

В 2026 году необходимо активизировать работу по преемственности Учреждения и школы. Внедрить в практику дистанционные формы сотрудничества: теле и видеоконференции, виртуальные взаимопосещения

(экскурсии) и другие формы работы.

6. Оценка кадрового обеспечения

6.1. Укомплектованность кадров

Педагогическими кадрами Учреждение комплектуется согласно штатному расписанию. Уровень профессиональной подготовки педагогических работников соответствует требованиям квалификационных характеристик ЕКС.

Всего в Учреждении работают 20 педагогов, из них:

- старший воспитатель – 1,
- воспитатели – 11,
- учителя-логопеды – 3 (1- совместитель),
- музыкальный руководитель – 2,
- инструктор по физической культуре – 1- совместитель,
- педагог-психолог -2 (1- совместитель).

6.2. Распределение педагогических работников по возрасту и стажу

Распределение по возрасту педагогических работников представлены в Таблице 17.

Таблица 17

до 25	25-29	30-34	35-39	40-44	45-49	50-54	55-59	60-64	65 и б
0	1	1	2	3	5	3	1	1	2

Распределение по стажу педагогических работников представлены в Таблице 18.

Стаж педагогических работников

Таблица 18

до 3 лет	с 3 до 5 лет	С 5 до 10 лет	с 10 до 15 лет	с 15 до 20 лет	20 и более
0	3(15%)	6(20%)	3(15%)	0	8(40%)

6.3. Уровень образования педагогических кадров, квалификация

Уровень образования педагогических кадров представлено в Таблице 19.

Таблица 19

Всего педагогов	Высшее педагогическое образование	Среднее профессиональное образование	Неоконченное высшее образование	Неоконченное среднее профессиональное образование
20(100%)	16(80%)	4(20%)	-	-

Квалификационная характеристика педагогов представлена в Таблице 20.

Таблица 20

высшая квалификационная категория	первая квалификационная категория	аттестован на соответствие занимаемой должности	не аттестованы
14(70%)	5 (25%)	1(5%)	-

6.4. Меры по оптимизации штатного расписания

В 2025 году укомплектовано и согласовано с Учредителем, изменений за отчетный период не происходило.

6.5 Прием на работу студентов СПО по специальности из группы «Образование и педагогические науки»

В 2025 году прием студентов СПО на работу в качестве педагогических работников не осуществлялся.

6.6. Повышение квалификации и переподготовка кадров

Курсы повышения квалификации в 2025 году прошли 9 педагогов:

- ООО «ИТ - перемена», 03.03.2025г., 72 часа, «Организация образовательной деятельности с детьми с ОВЗ в дошкольных образовательных организациях в соответствии с требованиями ФГОС ДО» - 2 педагога;
- ООО «Институт развития образования, повышения квалификации и переподготовки», 17.04.2025, 36 ч., «Музыкальный руководитель в дошкольном учреждении, работающий с детьми с ОВЗ в рамках ФГОС» 1 – музыкальный руководитель;
- ООО «Образовательный центр ИТ-перемена», 06.04. 2025, 72 ч. «Организация образовательной деятельности с детьми с ОВЗ в дошкольных образовательных организациях в соответствии с требованиями ФГОС ДО» - 1 воспитатель;
- Форум «Педагоги России», 13.03. 2025 г., 36 ч. «Социализация и обучение детей с ОВЗ в соответствии с требованиями Федеральной адаптированной образовательной программы» - 1 воспитатель;
- БГПК, 30.05.2025, 24ч., «Организация инклюзивного образования в условиях реализации ФГОС дошкольного образования» - 2 воспитателя;
- Форум «Педагоги России», 09.05. 2025 г., 36 ч «Основы дефектологии: современные подходы к обучению и воспитанию детей с особыми образовательными потребностями» - 1 воспитатель;
- ФБГОУ ВО «АлтГПУ», 27.06.2025, 36 ч. «Технология коррекции звукопроизношения» 1 – учитель - логопед;

Профессиональную переподготовку в 2025 году никто из педагогического состава Учреждения не проходил, т.к. своевременно пройдена у всех педагогических работников.

6.7. Аттестационные мероприятия

В соответствии с приказом Министерства просвещения РФ №196 от 24.03.2023 «Об утверждении Порядка проведения аттестации педагогических работников организаций, осуществляющих образовательную деятельность», в 2025 году прошли процедуру аттестацию 3 педагогических работника.

По результатам аттестации присвоена высшая квалификационная категория по должности «музыкальный руководитель» 2 педагога, первая квалификационная категория по должности «педагог-психолог» 1 педагог. На соответствие занимаемой должности (СЗД) 1 «педагог-психолог».

С августа 2024 года, подписано дополнительное соглашение к Региональному отраслевому соглашению по организациям Алтайского края, осуществляющим, образовательную деятельность на 2022-2027 годы. Согласно пункту 8.2.10, педагогическим работникам присвоена квалификационная категория без ограничения срока действия, без прохождения процедуры аттестации. Высшая квалификационная категория – 5 педагогов по должности «воспитатель». Таким образом, в 2025 году в Учреждении аттестовано 9 педагогических работников, из них 7 на высшую категорию.

В рамках реализации платных образовательных услуг в Учреждения все педагоги, осуществляющие реализацию рабочих программ платных образовательных услуг в рамках реализации Учреждения имеют профильное образование по тематике платной образовательной услуги и/или профильное повышение квалификации.

Выводы по разделу: Достаточная укомплектованность кадрами обеспечивает полноценную реализацию всех разделов ОП ДО, АОП ДО Учреждения. Большинство педагогов занимает активную профессиональную позицию, и постоянно стремится к повышению педагогической компетентности в актуальных направлениях курсов повышения квалификации по тематике дошкольного образования. В Учреждении сложился сильный, квалифицированный педагогический коллектив, нацеленный на саморазвитие и совершенствование профессиональных навыков. Все профессиональные инициативы коллектива Учреждение активно поддерживает, так как это позволяет качественно развивать и внедрять инновационные направления дошкольного образования. В 2026 году Учреждение продолжит мероприятия направленные на повышение профессионального развития педагогов.

7. Оценка учебно-методического обеспечения

7.1 Система методической работы

В 2025 году система методической работы в Учреждении традиционно обеспечивала комплекс условий, развивающих профессиональную компетентность педагогов в реализации ОП ДО, АОП ДО Учреждения на уровне современных требований и с продолжением внедрения в педагогическую практику требований ФООП ДО, ФАОП ДО.

Цель методической работы в Учреждения:

- создавать организационно-педагогические условия для реализации ФОП ДО, ФАОП ДО;
- осуществлять непрерывное профессиональное образование педагогов;
- развивать творческий потенциал педагогов.

В связи с вступлением в силу Приказа Министерства просвещения Российской Федерации от 06.11.2024 № 779 «Об утверждении перечня документов, подготовка которых осуществляется педагогическими работниками при реализации основных общеобразовательных программ, образовательных программ среднего профессионального образования» (Зарегистрирован 04.12.2024 № 80454), Учреждение адаптировало свою документацию и внутренние регламенты в соответствии с новыми требованиями, чтобы снизить бюрократическую нагрузку на воспитателей и оптимизировать документооборот. Воспитатель ведет журнал посещаемости и календарно-тематическое план.

7.2 Содержание методической работы задачам Учреждения

Содержание методической деятельности в Учреждения полностью соответствует задачам Учреждения, заявленным в Программе развития.

Содержание Программы развития опирается на актуальный уровень развития детского сада, потенциальные возможности коллектива и руководства, ожидания родителей.

Система управленческих действий заложенных в программу затрагивает всех участников образовательной деятельности: детей, педагогов, администрацию, родителей.

Программа развития призвана повысить эффективность деятельности образовательного учреждения, его конкурентоспособность инвестиционную привлекательность на рынке образовательных услуг.

Цель Программы развития:

Реализация приоритетных направлений развития образования в дошкольном образовательном учреждении в соответствии с требованиями ФГОС ДО и ФОП ДО, внедрение интегрированной модели развивающего образовательного пространства, обеспечение равных возможностей для всестороннего развития ребёнка и его последующей академической успешности посредством координации усилий семьи и дошкольного образовательного Учреждения.

Задачи Программы:

1. Сформировать у детей основы патриотического сознания на основе исторических и национально-культурных традиций, посредством консолидации возможностей, семьи и социума через использование современных инструментов гражданско-патриотического воспитания.
2. Систематизировать методическую работу в Учреждения по самообразованию, поиск эффективных путей и стремлений к совершенствованию навыков самостоятельной работы педагогов, обеспечивающую развитие профессиональной компетентности педагогов Учреждения.

3. Создать условия для вовлечения родителей в работу по ранней профориентации детей дошкольного возраста.

Для этого в 2025 году старший воспитатель в Учреждения:

- организовал активное участие членов педагогического коллектива в планировании, разработке и реализации инновационных процессов-инициировали обогащение РППС Учреждения новыми образовательными пространствами;
- способствовали созданию условий для повышения профессиональной компетенции, роста педагогического мастерства и развития творческого потенциала каждого педагога, направленного на оптимальное формирование и развитие личности ребенка, его самоопределение и самореализацию, формирование и педагогическую поддержку детской инициативы;
- способствовали обеспечению трансляции педагогического опыта: педагоги регулярно принимали участие в городских методических объединениях, проводимых МБУ ДО ГППЦ «Потенциал», конференциях различного уровня.
- продолжали создавать единое информационное пространство и регулировали информационные потоки управленческой и научно-методической документации;
- обеспечивали эффективную и оперативную информацию о новых методиках, технологиях, организации и диагностике образовательного процесса;
- способствовали всячески созданию и оптимизации программно-методического обеспечения образовательного процесса, условий для внедрения и распространения положительного педагогического опыта, инноваций;
- обеспечили проведение актуальных мониторинговых и аттестационных процедур;
- осуществлялся контроль за реализацией ОП ДО, АОП ДО Учреждения, за уровнем развития воспитанников, их готовностью к школьному обучению;
- осуществляли взаимодействие со структурами муниципальной методической службы, родителями воспитанников, социокультурными и образовательными учреждениями города, области, страны.

7.3 Формы организации методической работы

В 2025 году основными формами методической работы с педагогами стали: еженедельные методические встречи; консультации; мастер-классы; дискуссионные площадки по результатам коллективного просмотра обучающего вебинара.

Ключевыми формами профессионального развития педагогов в учреждении стали методические объединения и творческие мастерские, проводимые под руководством старшего воспитателя. Методические объединения способствуют формированию у педагогов навыков публичных выступлений и обмену опытом. Творческие мастерские обеспечивают практическую составляющую: в ходе совместной работы педагоги создают

авторские элементы развивающей предметно-пространственной среды (РППС), проводят мозговые штурмы для разработки методической документации и детально разбирают новые нормативные документы. В частности, активно обсуждались положения приказа Минпросвещения России от 06.11.2024 № 779, регламентирующего перечень документов, подготавливаемых педагогическими работниками.

7.4 Профессиональный рост педагогов

Одна из функций методического сопровождения педагогов Учреждения, реализуемая в 2025 году старшим воспитателем – создание условий для профессионального роста педагогов:

- в коллективе сложился благоприятный психологический климат;
- все педагоги включены в профессиональное общение и взаимодействие: линейно по возрастам в рамках реализации проектов рабочей программы воспитания, вертикально в рамках участия в конкурсных комиссиях, открытых показах, творческих мастерских, инновационных мероприятиях Учреждения;
- педагоги чаще всего демонстрируют профессиональную готовность к деятельности (проявляют инициативу по преобразованию территории Учреждения, или организация SOS-акций по сбору кормов для питомцев и пр. (тематическое оформление Учреждения в рамках Года Защитников Отечества в главном холле (апрель 2025), SOS-акции по сбору кормов для питомцев (систематически в 2025));
- педагоги чаще всего проявляют интерес к инновационной деятельности Учреждения, занимаются тематическим самообразованием.

7.5 Работа по обобщению и распространению опыта

В основе профессионального роста обобщение и распространение профессионального опыта. Педагоги Учреждения постоянно повышают свой профессиональный уровень, эффективно участвуют в работе методических объединений, знакомятся с опытом работы своих коллег и других учреждений, а также саморазвиваются. Все это в комплексе дает хороший результат в организации педагогической деятельности и улучшении качества образования и воспитания дошкольников.

Музыкальный руководитель – является руководителем методического объединения музыкальных руководителей Железнодорожного района города Барнаула.

Педагоги Учреждения активно публикуются на профессиональных онлайн-сервисах и сборниках материалов (77%), участвуют в работе муниципальных методических объединений (5 выступлений в 2025 году), участвуют в работе конференций (5 выступлений), курсов повышения квалификации АИРО им. А.М. Топорова, входят в экспертные группы АИРО им. А.М. Топорова конкурсов и статей методических материалов, участвуют в конкурсных мероприятиях городского профессионального сообщества.

7.6 Использование и совершенствование образовательных технологий

В 2025 году активно велась работа по реализации следующих

образовательных технологий:

- Смысловое чтение;
- Технология педагогической поддержки (студенты БГПК в работе с детьми при организации мастер-классов для 1 курса);
- Технологии ТРИЗ (игровая, Минутки вхождения в день);
- Технологии обучения в движении (игровая, в дидактических играх).

7.7 Обеспеченность ОП ДО и АОП ДО Учреждения методическими пособиями

ОП ДО, АОП ДО Учреждения обеспечена актуальным учебно-методическим комплектом, он регулярно обновляется и пополняется, что позволяет реализовать Программы Учреждения в соответствии с ФГОС ДО, ФОП ДО, ФАОП ДО. Библиотечный фонд располагается в методическом кабинете, кабинетах специалистов, группах Учреждения. Библиотечный фонд представлен методической литературой по всем образовательным областям Образовательной и Адаптированной программ, детской художественной литературой, периодическими изданиями, а также другими информационными ресурсами на различных электронных носителях.

Учебно - методическое обеспечение в Учреждении представляет собой комплекс документов, содержащих системное обеспечение образовательного процесса:

1. Нормативно - правовая документация.
2. Планирующая документация на учебный год: учебный план, годовой план.
3. Учебно-методическая литература, пособия, справочники, методические разработки.
4. Учебно-наглядные пособия: схемы, плакаты, рисунки, графики, чертежи.
5. Натуральные средства: инструменты, образцы, макеты, модели, дидактические материалы.
6. Программно - информационное обеспечение: 2 компьютера, 2 ноутбука, 4 принтера, 2 проектора.

В текущем году был приобретён наглядно-дидактический материал (плакаты, статуэтки и др.) в соответствии с тематическим планированием.

Учреждение обеспечивает педагогов информационно-справочной, учебной и учебно-методической литературой, учебными пособиями, научной литературой и периодическими изданиями, необходимыми для осуществления воспитательно-образовательного процесса по всем направлениям.

Оборудование и оснащение методического кабинета достаточно для реализации образовательных программ. В методическом кабинете созданы условия для возможности организации совместной деятельности педагогов.

В Учреждении учебно-методическое и информационное обеспечение достаточно для организации образовательной деятельности и эффективной

реализации образовательных программ.

7.8 Организация информационного обеспечения педагогической деятельности

В соответствии с Постановлением правительства РФ от 11.10.2023 №1678 в Учреждении отсутствует электронное и дистанционное обучение, но создана современная информационная база для обеспечения поиска и управления информацией для профессиональной деятельности сотрудников.

В свободном доступе для педагогов безопасные поисковые системы в браузерах Гугл и Яндекс различные онлайн-плееры.

У делопроизводителя и в бухгалтерии присутствуют закрытые информационные системы, исключающие утечку персональных данных на уровне доступа в Учреждении.

Компьютеры педагогов и специалистов оснащены стандартным пакетом Офис-приложений.

Видеоконференции педагоги осуществляют в приложении ВК Видео «Сферум».

7.9 Соответствие методических условий программе развития Учреждения

Методические условия соответствуют условиям Программы развития в задаче обновления содержания образования посредством расширения, модернизации условий, технологий образования и воспитания детей по всем проектам есть оборудования, развивающие пособия, среда пополнена программно-методическим, дидактическим и диагностическим материалом сопровождения образовательной программы - повышение эффективности обучения, формирование целостности восприятия изучаемого материала за счет применения ИКТ в образовательной деятельности, приобретение программного обеспечения, компьютерной техники.

Вывод по разделу: Подробный анализ позволяет охарактеризовать методическую систему Учреждения как комфортную и благоприятную профессиональную среду, способствующую интеллектуальному, личностному и творческому развитию и совершенствованию педагогического мастерства, профессиональному росту членов педагогического коллектива.

8. Оценка библиотечно-информационного обеспечения

8.1 Организация библиотеки

Основной задачей библиотечно-информационного обслуживания педагогических работников Учреждения является выявление информационных потребностей и удовлетворение запросов, связанных с поиском информации по воспитанию, развитию и образованию детей. Библиотечно-информационный фонд Учреждения достаточно укомплектован, постоянно пополняется и обновляется в соответствии с требованиями современного законодательства и основной образовательной программы. Все педагоги имеют возможность пользоваться как фондом учебно-методической литературы, так и электронно-образовательными ресурсами. Библиотека функционирует в Учреждении в формате

буккроссинга, в том числе методическая библиотека. Создано отдельное помещение для методической и художественной литературы, но с внедрением ФОП ДО, предпочтение отдается электронным вариантам. Многие пособия, например, линейка «Воспитателю о воспитании», имеют исключительно электронный формат, но активно используются при реализации ОП ДО АОП ДО Учреждения.

8.2 Объем фонда литературы

Объем фонда учебно-методической литературы составляет 100%, объем художественной литературы, рекомендованной в ФОП ДО ФАОП ДО, пополнен электронными вариантами произведений в силу специфики изданий.

8.3 Программно-информационное обеспечение

Педагоги обеспечены программно-информационным сопровождением полностью. В их распоряжении обновленные офисные редакторы, поисковые системы в браузерах Гугл и Яндекс, различные онлайн-плееры. Постовые сервисы работают в любом браузере, авторизация на порталах возможна с функцией сохранения логина и пароля доступа в аккаунтах компьютера для дальнейшей беспрепятственной авторизации. Планшетные компьютеры также способны поддерживать программное обеспечение.

8.4 Оформление госпаблика

В группах интернет сети ВКонтакте, Одноклассники регулярно размещается актуальная информация о событиях и мероприятиях. Работает электронная почта, осуществляется электронный документооборот; осуществлена регистрация и работа учреждения в системе «Сетевой город. Образование», в автоматизированной системе КИМЗ, «Е-услуги.Образование». В Учреждении действует госпаблик сообщество в социальной сети «ВКонтакте» и в «Одноклассниках» https://ok.ru/profile/581985704529?utm_campaign=android_share&utm_content=profile.Создан чат в МАХ.

8.5 Включение в ФГИС «Моя школа»

Данный ресурс в Учреждении не функционирует.

8.6 Функционирование официального сайта Учреждения

Деятельность Учреждения информационно открыта. Текущее информирование родителей (законных представителей) воспитанников осуществляется в непосредственном общении с родителями (законными представителями) руководства, педагогов и специалистов Учреждения, а также посредством размещения необходимых сведений на информационных стендах на территории Учреждения, в информационных листовках, буклетах, папках-передвижках в групповых приемных.

Основная информация представлена на официальном сайте Учреждения <http://dsad48.inkaut.ru/>, функционирующего в соответствии с Положением об

официальном сайте в информационно-телекоммуникационной сети «Интернет» (новая редакция) от 01.06.2024 г. Структура официального сайта приведена в соответствии с требованиями законодательства.

В целях повышения пользовательской комфортности сайт предусматривает прямые ссылки на важные официальные сайты федеральной и региональной инфраструктуры в сфере образования:

- 1) Официальный сайт Минпросвещения России;
- 2) Официальный сайт Федеральной службы по надзору в сфере образования и науки;
- 3) Госуслуги;
- 4) Официальный сайт Роскомнадзора «Персональные данные. Дети»;
- 5) Официальный сайт Министерства образования и науки Алтайского края;
- 6) Официальный сайт Комитета по образованию города Барнаула;
- 7) Телефон доверия ГУ МВД по Алтайскому краю;
- 8) «Горячая линия» по вопросам оплаты труда;
- 9) Региональный ресурс «Алтайские каникулы»;
- 10) Спас экстрим;
- 11) Официальный сайт АКИАЦ;
- 12) Федеральный портал «Российское образование»
- 13) Городской комитет профсоюза работников образования и науки.

На Интернет-сайте Учреждения регулярно размещаются информационные материалы о деятельности Учреждения для широкого информирования родителей (законных представителей), консультативные материалы специалистов Учреждения.

Информационное обеспечение существенно облегчает процесс документооборота, составления отчётов, документов по различным видам деятельности Учреждения, проведения самообследования, мониторинга качества образования. Делает образовательный процесс более содержательным, интересным, позволяет использовать современные формы организации взаимодействия педагогов с детьми, родителями (законными представителями). Взаимодействуя с родителями через социальные сети, средства информационно-коммуникативных технологий помогают педагогам разнообразить формы поддержки образовательного процесса, повысить качество работы с родителями, а также популяризировать деятельность педагога в целом.

Выводы по разделу: В Учреждении созданы условия для обеспечения открытости информации о деятельности Учреждения, ее доступности. Родители (законные представители) имеют возможность получения обратной связи на Интернет-сайте Учреждения в рубрике «Вопрос – ответ». На страницах в Контакте, ВК мессенджер, Одноклассники, МАХ.

9. Оценка материально-технической базы

9.1 Характеристика площадей Учреждения

Учреждение расположено в двух корпусах в жилых домах 1955г. и 1953

года постройки. Общая площадь занимаемого помещения – 803,8 кв.м. (корпус №1 по пр. Ленина, 75) и 829,2 (корпус №2 по пр. Ленина, 83).

Корпус №1 (пр. Ленина, 75) расположен на первом этаже четырехэтажного жилого дома. Корпус №2 (пр.Ленина, 83) расположен на первом и втором этажах четырехэтажного жилого дома. Территория Учреждения: общая площадь занимаемого участка – 1980 кв. м. (корпус №1 по пр. Ленина, 75) и 1825,1 (корпус №2 по пр. Ленина, 83).

9.2 Оснащенность помещений

В Учреждении созданы все условия для полноценного развития детей.

Корпус №1 (пр. Ленина, 75) расположен на первом этаже четырехэтажного жилого дома. Имеется система централизованного отопления, водоснабжения, канализации. Территория детского сада представляет собой придомовую территорию, огороженную по периметру металлическим ограждением. Территория разделена на 5 площадок: 4 групповых прогулочных и 1 спортивную. На прогулочных площадках имеются теневые навесы, различные виды деревьев и кустарников, газоны, клумбы, цветники.

Корпус №2 (пр.Ленина, 83) расположен на первом и втором этажах четырехэтажного жилого дома. Имеется система централизованного отопления, водоснабжения, канализации. Территория детского сада представляет собой придомовую территорию, огороженную по периметру металлическим ограждением. Территория разделена на 4 площадки: 4 групповых прогулочных. На прогулочных площадках имеются съёмные теневые навесы, различные виды деревьев и кустарников, клумбы, цветники. Территория, здание, помещения, материально-техническое оснащение учреждения соответствуют санитарно-гигиеническим требованиям, нормам пожарной и электробезопасности, требованиям охраны труда воспитанников и работников.

Основными помещениями в Учреждении являются: помещения для 8 групп, 2 пищеблока, 2 прачечные. Кроме того, функционируют специализированные кабинеты оснащенные в соответствии с ФГОС ДО, ФАОП ДО, СанПиН: 4 кабинета логопедических, 2 кабинета психолога, 2 музыкально-спортивных зала, 2 методических кабинета и 1 кабинет заведующего, 1 кабинет заведующего по АХР.

Каждая группа Учреждения обеспечена групповой комнатой, туалетной комнатой, приёмной. Помещения групп оснащены детской и игровой мебелью, соответствующей по параметрам возрасту воспитанников, целесообразно расставленной относительно света и с учётом размещения центров активности детей, отведенных для игр, совместной, самостоятельной деятельности.

В течение года была обновлена материально–техническая база за счет средств городского бюджета и средств родительской общественности: приобретение жалюзи в группах №6 и группе №8, пылесос, замена входной двери в тамбуре, капитально отремонтирован склад по продуктам,

установлено 2 видеокамеры (музыкальный зал, приемная), тепловая завеса в тамбур, уют в кастилянскую, сушилки для белья, частичная замена сантехники в группах.

9.3 Мероприятия по проведению капитального (текущего) ремонта

Ремонтные работы выполнялись согласно плану в летний оздоровительный период, в течение месяца по согласованию с комитетом по образованию города Барнаула проводился ремонт по пр. Ленина, д. 75, далее на пр. Ленина, д. 83.

9.4 Оснащенность образовательного процесса

Согласно (письмо Министерства просвещения РФ от 13.02.2023 №ТВ413/03) рекомендациям в Учреждении создано единое образовательное пространство в соответствии с едиными стандартами качества образования. В соответствии с ФГОС ДО предметно - пространственная среда в Учреждении: трансформируемая, полифункциональная, вариативная, доступная, безопасная. Оснащение РППС, включающей средства обучения и воспитания, подобранные в соответствии с возрастными и индивидуальными особенностями детей дошкольного возраста, согласно содержанию Федеральной образовательной программы. РППС в Учреждении создается как единое пространство, все компоненты которого, как в помещении, так и вне его, согласуются между собой по содержанию, масштабу, художественному решению.

Все групповые помещения разделены на зоны: игровая, познавательно-исследовательская, продуктивная, музыкально-художественная, чтения. Во всех группах Учреждения имеются центры развития детей такие как: «Будем говорить правильно», «Юный художник», «Школа умелого карандаша», «Учимся считать» и др., расположенные в удобном, доступном для детей месте, эстетично оформлены, оснащены большим количеством разнообразных материалов и игр. Так же имеются оригинальные уголки настроения и уединения. Укомплектованы центры опытно-экспериментальной деятельности, где формируется новый тип мышления детей, когда они получают не готовые знания, а добиваются их с помощью педагогов, которые используют современные виды детской деятельности: моделирование, экспериментирование и др.

В каждой группе имеются разные виды театров, ширмы для показа кукольного театра, игр - драматизаций, атрибуты для режиссерских игр, собраны коллекции и гербарии. Ведутся календари наблюдений за природой и погодными условиями, аудиотеки, которые помогают созданию музыкальной эмоционально-насыщенной среды на занятиях и в свободной деятельности детей. Приёмные имеют информационные стенды для родителей, постоянно действующие выставки детского творчества.

В каждой группе имеется книжный центр, в которую входит педагогическая, психологическая, научно-популярная и детская художественная литература. Имеется оборудованный физкультурно-музыкальный зал, спортивная площадка.

В нашем детском саду созданы условия для полноценной двигательной деятельности детей, формирования основных двигательных умений и навыков, повышения функциональных возможностей детского организма, развития физических качеств и музыкально-творческих способностей. Для этого оборудован музыкальный зал, совмещённый с физкультурным залом, в котором проводятся музыкальные и физкультурные занятия, утренняя гимнастика, досуги, праздники и развлечения. Для удобства и координации работы, физкультурных и музыкальных мероприятий, зал работает по специальному графику.

В Учреждении имеется оборудование для занятий спортом (шведская стенка, гимнастические скамейки, мячи, обручи, кегли и т.д. Для создания эмоционального настроения детей в зале имеется фортепиано, музыкальный центр.

В целях поддержания двигательной активности ребёнка занятия по физическому воспитанию проводятся 3 раза в неделю – 2 занятия в физкультурном зале, одно занятие на улице. Во время прогулки проводятся спортивные развлечения, праздники, спартакиады. Формы двигательной активности включают утреннюю гимнастику, физкультурные занятия в помещении и на воздухе, физкультурные минутки, подвижные игры, физические упражнения после дневного сна в сочетании с закаливающими процедурами, самостоятельные занятия детей. Для реализации двигательной деятельности используется оборудование и инвентарь физкультурного зала и спортивной площадки. В тёплое время года все занятия физической культурой проводятся на открытом воздухе.

9.5 Соответствие МТБ требованиям ФГОС

Материально-техническая база соответствует ФГОС в части принципов организации РППС полностью.

9.6 Уровень социально-психологической комфортности образовательной среды

Благоприятный психологический климат на рабочем месте – это особый компонентно-профессионального роста педагогов. Условиями благоприятного психологического климата можно назвать:

- четкую организацию и планирование труда и отдыха на рабочем месте;
- профессионально-доброжелательные отношения в системах «руководитель – подчиненный», «коллега – коллега» и «педагог – воспитанник»;
- методическое сопровождение деятельности педагога;
- работу по стимулированию педагога (стимулирование материального и нематериального порядка);
- профсоюзную деятельность;
- диагностику, просвещение, адаптацию и психолого-педагогическую работу психолога в отношении педагогов.

В 2025 году педагогами-психологами проводились тренинги, мастер классы по профвыгоранию, занятия для снижения риска профессионального выгорания.

В целом в Учреждении сложился комфортный профессиональный и психологический климат взаимодействия всех участников образовательного процесса.

9.7 Мероприятия по обеспечению противопожарной безопасности

В Учреждении соблюдаются меры противопожарной и антитеррористической безопасности. Организация мероприятий по обеспечению пожарной безопасности в Учреждении проводится согласно нормативно-правовой базе. Работники дошкольного учреждения 1 раз в 6 месяцев проходят необходимый плановый инструктаж — пожарно-технический минимум. При необходимости проходят и внеплановый инструктаж. Имеются инструкции по пожарной безопасности, памятки для работников о порядке действий в случае возникновения пожара или других ЧС. В детском саду имеется АПС (автоматическая пожарная сигнализация) с выводом на пульт 01, система оповещения о пожаре, необходимое и достаточное количество средств первичного пожаротушения: огнетушители. Заключены договора с ООО «Центр специальных технологий», ООО «Пожарная безопасность». Акты обследования систем пожарной сигнализации составляются ежеквартально. На каждом этаже имеются планы эвакуации. В Учреждении проводятся учебные эвакуации детей и сотрудников на случай возникновения пожара 1 раз в квартал. Имеется наглядная агитация по пожарной безопасности, где размещаются распорядительные и ознакомительные документы, планы работы по пожарной безопасности, консультативный материал по обучению сотрудников Правилам пожарной безопасности. Информация на стенде постоянно обновляется. Работа с воспитанниками дошкольного учреждения строится в соответствии с годовым планом по пожарной безопасности и имеет систематичный характер. В группах воспитатели знакомят детей с правилами поведения при возникновении пожара, оформляют выставки рисунков. Работа по обеспечению пожарной безопасности в Учреждении осуществляется повседневно, с участием всего персонала и имеет плано-системный характер.

9.8 Мероприятия по обеспечению антитеррористической безопасности

Состояние антитеррористической защищенности в Учреждении является одним из критериев обеспечения безопасности воспитанников и персонала, создания условий, гарантирующих охрану жизни и здоровья во время воспитательно - образовательного процесса. Вход в здание оснащен домофоном (открывает дверь по сигналу дежурный сотрудник, который опрашивает посетителя прежде чем открыть дверь). В целях обеспечения антитеррористической безопасности и недопущения диверсионно-террористических актов в местах массового пребывания людей в Учреждении проведены следующие мероприятия:

- работает система видеонаблюдения;

- проводились инструктажи с обучающимися и сотрудниками Учреждения по мерам безопасности в случае возникновения чрезвычайных ситуаций;
- оформлены стенды, где имеется необходимая информация с номерами телефонов и инструкциями по действиям при возникновении пожара и других ЧС;
- оформлен паспорт безопасности;
- проводился ежедневно контроль по обеспечению безопасности Учреждения и прилегающей территории с целью своевременного обнаружения и предотвращения опасных проявлений и ситуаций.
- приняты необходимые дополнительные меры по ограничению допуска посторонних лиц в Учреждение;
- обеспечена оперативная связь с районным отделением внутренних дел;
- периодически проводилась разъяснительная работа среди педагогического коллектива, учащихся и родителей по правилам поведения в условиях сложной криминогенной обстановки;
- в праздничные дни, дни каникул организовывается дежурство представителей администрации Учреждения.

Приход детей отмечается в специальном журнале родителями (законными представителями). Родители лично передают ребенка воспитателю, не допуская передачи ребенка воспитателю соседней группы или другому сотруднику. Запрещается вход в детский сад посторонних лиц, не имеющих отношения к воспитанникам и сотрудникам учреждения. Запрещается отдавать детей незнакомым лицам, лицам до 18 лет или лицам, не имеющим письменного разрешения от родителей.

Прогулочные участки в целях охраны жизни и здоровья детей содержатся в порядке. Прогулочные участки оборудованы ограждением на каждом корпусе, имеется система видеонаблюдения, а также освещение. Ежедневно, перед выходом на прогулку, младшим воспитателем проводится осмотр участков на наличие посторонних предметов, а также заместителем заведующего по АХР в течение дня и сторожами в вечернее и ночное время. В теплое время года - на наличие грибов и растений, которые могут нанести вред здоровью детей. Разработаны и утверждены «Журналы осмотра территории» на каждый корпус. Все игровые снаряды и оборудование в полной исправности. В зимнее время крыши козырьков Учреждения и других построек (веранда) очищаются от снега, убираются сосульки, а дорожки обрабатываются противоскользящей смесью.

Силы, привлекаемые для обеспечения антитеррористической защищенности Учреждения: физическая охрана – пультавая - экипаж группы задержания ПЦО №1 ОВО по г. Барнаулу – филиала ФГКУ «УВО ВНГ России по Алтайскому краю»; группа немедленного реагирования ФГУП «Охрана» Росгвардия; нештатное аварийно-спасательное формирование: Добровольная пожарная дружина в количестве 4 человек.

Средства, привлекаемые для обеспечения антитеррористической защищенности Учреждения: КТС (кнопка тревожной сигнализации) с

выводом сигнала тревоги на пульт ПЦО №1 ОВО по г. Барнаулу – филиала ФГКУ «УВО ВНГ России по Алтайскому краю» и инженерно-технические средства защиты объекта (территории).

В целях формирования навыков правильного поведения при террористическом захвате в 2025 году в Учреждении было проведено 2 тренировочных мероприятия с эвакуацией воспитанников и сотрудников: взрывное устройство на участке, террорист на пищеблоке.

9.9 Ограждение и освещение уличной территории Учреждения

В Учреждении имеется систем наружного освещения. Территория Учреждения огорожена полностью.

Количество контрольно-пропускных пунктов (для прохода людей и проезда транспортных средств) отсутствует.

Для выхода людей имеется: пр. Ленина, д. 75 (корпус №1) 4 эвакуационных выхода, пр. Ленина, д. 83 (корпус №2) 6 эвакуационных выходов.

В Учреждении все главные входы оборудованы магнитными замками, которые регулярно перекодируются.

9.10 Видеонаблюдение на территории Учреждения

На объекте установлена система видеонаблюдения на базе оборудования. Пр. Ленина, д. 75, 9 камер – 4 внутренние, 5 наружных камер видеонаблюдения. Пр. Ленина, д. 83, 7 камер, 1- внутренняя, 6 наружных камер видеонаблюдения. Изображение с видеокамер выводится на монитор на посту охраны (дежурного администратора) (1 этаж, фойе) у основного входа в здание со сроком хранения информации 30 дней. Видеонаблюдение осуществляется круглосуточно.

9.11 Система дорожных знаков на подъезде к Учреждения

Система дорожных знаков на подъезде к Учреждению находится под контролем ОГИБДД УМВД по РОССИИ по АК и Комитета по дорожному хозяйству и транспорту города Барнаула. Все дорожные знаки внесены в актуальный паспорт дорожной безопасности Учреждения.

9.12 Качество медицинского обеспечения Учреждения,

система охраны здоровья

Оказание первичной медико-санитарной помощи в Учреждении проводится в порядке, установленном законодательством в сфере охраны здоровья.

Для оказания доврачебной первичной медицинской помощи и проведения профилактических осмотров, профилактических мероприятий различной направленности, иммунизации, первичной диагностики заболеваний, оказания первой медицинской помощи в детском саду функционирует два медицинских кабинета.

Медицинские кабинеты оснащены оборудованием, инвентарем и инструментарием в соответствии с Приказом Министерства здравоохранения РФ от 05.11.2013 г. N 822н «Об утверждении Порядка оказания медицинской

помощи несовершеннолетним, в том числе в период обучения и воспитания в образовательных организациях».

На основании заключённого договора медицинское сопровождение воспитанников детского сада осуществляет медицинская и врач КГБУЗ «Детская поликлиника №2»; КГБУЗ «Алтайский краевой психоневрологический диспансер для детей «Мать и дитя», что обеспечивает контроль за состоянием и уровнем развития детей дошкольного возраста, оказания медицинских услуг воспитанникам. В Учреждении имеются аптечки для оказания первой помощи, в соответствии с приказом Министерства здравоохранения от 24 мая 2024 года № 261н.

Охрана здоровья включает, в том числе прохождение обучающимися в соответствии с законодательством Российской Федерации медицинских осмотров, в том числе профилактических медицинских осмотров Медицинский персонал закрепленной поликлиники проводит профилактические осмотры согласно плану профилактических мероприятий.

Также в Учреждении осуществляется проведение санитарно-противоэпидемических и профилактических мероприятий В учреждении организовано регулярное проведение производственного контроля за соблюдением санитарных правил и выполнением санитарно-противоэпидемических (профилактических) мероприятий. Его осуществляет «Центр гигиены и эпидемиологии в Алтайском крае». Обучение педагогических работников навыкам оказания первой помощи осуществляется в плановом режиме. Все сотрудники детского сада ежегодно проходят курсы повышения квалификации по оказанию первой помощи.

9.13 Качество организации питания

Качество питания входит в охрану здоровья обучающихся (ст.41. ФЗ-273).

В Учреждении воспитанники обеспечены организованным 4-х разовым горячим питанием в соответствии с требованиями СанПиН 2.3/2.4.3590-20 и положением об организации питания. В Учреждении ведется контроль за качеством питания и приготовления пищи (согласно циклограмме оперативного контроля, плана). Качество привозимых продуктов и приготовленных блюд, среднесуточный набор продуктов для питания воспитанников контролируется бракеражной комиссией, проводится низовой контроль. Ежемесячно проводился итоговый анализ выполнения натуральных норм и стоимости питания. Ежедневно проводился контроль за закладкой продуктов питания в котел, отслеживается организация питания в группах, сервировка столов, культура питания воспитанников. Питание в учреждении организовано в соответствии с требованиями СанПиН и Системой управления безопасности пищевых продуктов ХАССП. Требования к устройству, оборудованию и содержанию пищеблока, к организации общественного питания, изготовлению и оборотоспособности пищевых продуктов и продовольственного сырья соответствуют СанПиН 2.3/2.4.3590-20, а так же типовой инструкции по охране труда при работе на

пищеблоке. В учреждении находится пищеблок, зоны питания в каждой группе. В Учреждении организовано четырехразовое питание в соответствии с примерным циклическим меню и технологией приготовления пищи. Проводится витаминизация 3-го блюда. Питание детей организуется в соответствии с 10-дневным меню, разработанным с учетом физиологических потребностей детей в калорийности и пищевых веществах:

- 1) 4 - кратный прием пищи;
- 2) распределение суточного рациона по энергетической ценности (25%, 30-35%, 15-20%, 20%);
- 3) максимальное разнообразие блюд, приготавливаемых в течение 10-дневного меню;
- 4) индивидуальный подход в питании воспитанников страдающих пищевой аллергией и диатезом;
- 5) сервировка стола в соответствии с правилами этикета.

Нормы питания по основным продуктам выполнены в среднем: мясо - 100%, рыба - 100%, птица - 100%, сыр – 98,33%, яйцо-100%, крупа-100%, картофель-100%, овощи-100%, молоко-96%, кисломолочные продукты – 98%, творог- 100%, соки- 98%, сметана- 92%, макароны -100%, фрукты – 95%.

Имеется картотека блюд с разработанными технологическими картами, позволяющими выдерживать все требования к приготовлению разнообразных детских блюд. Ежедневно оставляется проба всех приготовленных блюд для проверки качества. Пробы хранятся в холодильнике в течение 48 часов, согласно СанПиН.

Прием пищевых продуктов и продовольственного сырья в детский сад осуществляется при наличии документов, подтверждающих их качество и безопасность. Подписаны договора с ИП «Гурьев», ООО «Алтай Молоко», ООО «Алтайский каравай», ООО «БВК», ООО «Сибирское мясо», ООО «Золотая заря», ООО «Вкусная жизнь» и др. Продукция поступает в таре производителя (поставщика). Документация, удостоверяющая качество и безопасность продукции, маркировочные ярлыки (или их копии) хранятся до окончания реализации продукции. Входной контроль поступающих продуктов осуществляется кладовщиком. Результаты контроля регистрируются в журнале бракеража скоропортящихся пищевых продуктов, поступающих на пищеблок, который хранится в течение года. Не допускаются к приему пищевые продукты с признаками недоброкачества, а также продукты без сопроводительных документов, подтверждающих их качество и безопасность, не имеющие маркировки. Готовая пища выдается только после снятия пробы и соответствующей записи в журнале результатов оценки готовых блюд. Организация питания постоянно находится под контролем администрации. Контроль качества питания и санитарно-гигиеническое состояние пищеблока осуществляет заведующий, старший воспитатель, зам. зав. по АХР, повар. Учреждение постоянно проходит проверки надзорных органов.

Результативность работы Учреждения признается удовлетворительной.

Таким образом, воспитанникам обеспечено полноценное сбалансированное питание. Питание в дошкольном образовательном учреждении является сбалансированным и максимально разнообразным.

Выводы по разделу: В Учреждении материально – техническая база достаточно благоприятно создана для равных возможностей и полноценного развития воспитанников.

Созданы условия для реализации АОП ДО, развивающая предметно-пространственная организация помещений педагогически целесообразна, создаёт комфортное настроение, способствуя эмоциональному благополучию детей. Требования СанПиН в групповых и других помещениях (музыкального, спортивного зала, кабинет психолога, логопеда), спортивной площадки, групповых участков, физкультурной площадки, цветника, зелёных насаждений; состояние групповых площадок выполняются в полном объёме.

Согласно (письмо Министерства просвещения РФ от 13.02.2023 №ТВ413/03) рекомендациям в Учреждении создано единое образовательное пространство в соответствии с едиными стандартами качества образования. В соответствии с ФГОС ДО, ФАОП ДО.

В Учреждении соблюдаются меры противопожарной и антитеррористической безопасности. Соблюдаются санитарно - гигиенический режим в целях охраны здоровья воспитанников. Ведется контроль за качеством питания и приготовления пищи. Питание в учреждении организовано в соответствии с требованиями СанПиН и Системой управления безопасности пищевых продуктов ХАССП.

Перспективы: постоянное пополнение и обновление предметно-пространственной развивающей среды с учётом «зоны ближайшего развития». Для улучшения качества образования необходимо оснащение групп ноутбуками, мультимедийным оборудованием.

10. Оценка функционирования внутренней оценки качества образования

Оценка качества образования в Учреждении осуществляется в соответствии с «Положением о внутренней системе оценки качества образования муниципального бюджетного дошкольного образовательного учреждения «Детский сад №48». Учреждение обеспечивает своевременное проведение необходимых оценочных процедур, разработку и внедрение модели внутренней системы оценки качества образования (далее – ВСОКО), обеспечивает оценку, учет и дальнейшее использование полученных результатов. Ответственными за организацию функционирования ВСОКО является заведующий, старший воспитатель, заместитель заведующего по АХР и члены комиссии, которые назначались ежегодно приказом заведующего «Об организации внутриучрежденческого контроля в МБДОУ «Детский сад №48».

Организационная структура ВСОКО

В рамках внутренней оценки качества образования в 2025 году организован внутриучрежденческий контроль и анкетирование родителей (законных представителей).

Контроль осуществлялся в соответствии с годовым планом внутриучрежденческого контроля.

Задачи ВСОКО:

- определение объекта системы оценки качества образования, формирование единой системы оценки состояния образования, обеспечивающей определение факторов и своевременное выявление изменений, влияющих на качество образования в ДОО;
- изучение состояния развития и эффективности разных аспектов образовательного процесса и условий для его осуществления, тенденциях его изменения и причинах, влияющих на его уровень;
- принятие управленческих решений, предоставление всем участникам образовательного процесса и общественности достоверной информации о качестве образования;
- прогнозирование развития образовательной системы ДОО;
- расширение общественного участия в управлении образованием в

дошкольном учреждении.

Качество условий реализации АОП ДО и ОП ДО выявляется на основе анализа кадрового состава, соответствия материально-технических условий, учебно-методического и информационного обеспечения.

Оценка качества образовательных результатов воспитанников осуществляется педагогическими работниками. Результаты освоения воспитанниками образовательной программы дошкольного образования отражаются в таблицах диагностики 2 раза в год. Материально-техническое и учебно-методическое сопровождение отражается в анализе выполнения годового плана, отчёте о самообследовании.

Анализ организации учебно-воспитательного процесса отражается в отчётах о проведении аттестации педагогических кадров, прохождении курсов повышения квалификации, об участии в профессиональных конкурсах разного уровня и осуществляется 1 раз в квартал.

Внутренний контроль осуществляется в форме плановых или внеплановых контрольных мероприятий. Контроль в виде плановых мероприятий осуществляется в соответствии с утверждённым планом-графиком внутриучрежденческого контроля, который обеспечивает периодичность проверок и доводится до членов коллектива перед началом учебного года. Контроль в виде плановых мероприятий подразделяется на: тематический, оперативный, взаимоконтроль, итоговый.

Анализ выполнения плана – графика внутриучрежденческого контроля в 2025 году

Таблица 21

Вопросы, подлежащие контролю	Количество	Наличие документов по результатам контроля	Результаты контроля (на контроле, снят с контроля, повторный контроль)
оперативный			
Соблюдение требований СанПиН	13	Аналитическая справка	Снят с контроля
Охрана жизни и здоровья детей	13	Аналитическая справка	Снят с контроля
Организация питания в группе	13	Аналитическая справка	Снят с контроля
Реализация ОП ДО, АОП ДО	13	Аналитическая справка	Снят с контроля
Работа с родителями	13	Аналитическая справка	Снят с контроля
Финансово - хозяйственная деятельность	13	Аналитическая справка	Снят с контроля
тематический			

«Использование современных технологий в развитии речи детей дошкольного возраста, через раннюю профориентацию»	1	Аналитическая справка (протокол №4 от 20.11.2025)	Снят с контроля
«Современные подходы к гражданско–патриотическому воспитанию в ДОУ»	1	Аналитическая справка (протокол №1 от 26.02.2026)	Снят с контроля
ИТОГОВЫЙ			
Самообследование	1	Отчет о самообследовании	Снят с контроля

Вопросы об удовлетворённости родителей (законных представителей) воспитанников качеством дошкольного образования, о соблюдении требований охраны труда, жизни и здоровья воспитанников рассматриваются на заседаниях Педагогических советов, Административных совещаниях при заведующим, Собраниях трудового коллектива, Общих родительских собраниях.

Открытость результатов ВСОКО осуществляется через размещение на Интернет-сайте Учреждения отчёта по самообследованию.

В 2025 году Учредителем (комитетом по образованию города Барнаула) и Надзорными органами были проведены следующие проверки:

- март 2025 плановая проверка комитета по финансам, налоговой и кредитной политике города Барнаула «Предоставления и (или) использования субсидий, предоставленных из бюджета публично-правового образования бюджетным учреждениям, и их отражения в бухгалтерском учете т бухгалтерской (финансовой) отчетности» (замечания устранены);

- сентябрь 2025 проверка комитетом по образованию города Барнаула информации на официальных сайтах ДОУ, раздел «Образование» (замечания устранены);

- октябрь 2025 профилактический визит Управления Роспотребнадзора по Алтайскому краю, (замечания находятся в процессе выполнения, написаны ходатайства Учредителю: обеспечить потолки и стены приемных помещений корпуса 1; обеспечить полы в кабинете учителя-логопеда №1 корпус 1; обеспечить потолок и стены туалетной комнаты группы №2 корпус 2).

Выводы по разделу:

Реализуемая в Учреждении внутренняя система оценки качества образования, ее структура, правила и оценочные процедуры обеспечивают объективную оценку эффективности реализации ОП ДО и АОП ДО. Способствует выработке управленческих решений, корректировочных действий на основе учета полученных результатов, оценки имеющихся и поиска новых ресурсов и возможностей.

Внутриучрежденческий контроль обеспечивает системность управления и достижения качества образования в Учреждении, выявление

причин и определение возможных путей (задач), направленных на улучшение результатов работы в 2026 году.

Перспективы: продолжить работу по совершенствованию внутренней системы оценки качества образования.

ПОКАЗАТЕЛИ ДЕЯТЕЛЬНОСТИ И ИХ АНАЛИЗ

Показатели деятельности муниципального бюджетного дошкольного образовательного учреждения «Детский сад №48», подлежащие самообследованию в 2025 году, соответствуют Приложению №1 Приказа Минобрнауки России от 10.12.2013 №1324 (ред. от 06.05.2022) «Об утверждении показателей деятельности образовательной организации, подлежащей самообследованию» и представлены в Таблице 22.

Таблица №22

№ п/п	Показатели	2024 г.	2025 г.
1.	Образовательная деятельность		
1.1	Общая численность воспитанников, осваивающих образовательную программу дошкольного образования, в том числе:	91 человек	83 человек
1.1.1	В режиме полного дня (12 часов)	91 человек	83 человек
1.1.2	В режиме кратковременного пребывания (3-5 часов)	0 человек	0 человек
1.1.3	В семейной дошкольной группе	0 человек	0 человек
1.1.4	В форме семейного образования с психолого-педагогическим сопровождением на базе дошкольной образовательной организации	0 человек	0 человек
1.2	Общая численность воспитанников в возрасте до 3 лет	0 человек	0 человек
1.3	Общая численность воспитанников в возрасте от 3 до 8 лет	91 человек	83 человек
1.4	Численность/удельный вес численности воспитанников в общей численности воспитанников, получающих услуги присмотра и ухода:	91 человек/ 100 %	83 человек/ 100 %
1.4.1	В режиме полного дня (12 часов)	91 человек/ 100 %	83 человек/ 100 %
1.4.2	В режиме продленного дня (12-14 часов)	0 человек	0 человек
1.4.3	В режиме круглосуточного пребывания	0 человек	0 человек
1.5	Численность/удельный вес численности воспитанников с ограниченными возможностями здоровья в общей численности воспитанников, получающих услуги:	75 человек / 82%	72 человек / 86%
1.5.1	По коррекции недостатков в физическом и (или) психическом развитии	0 человек	0 человек
1.5.2	По освоению образовательной программы дошкольного образования	16 человек	11 человек
1.5.3	По присмотру и уходу	16 человек	11 человек
1.6	Средний показатель пропущенных дней при	6 дней	7 дней

	посещении дошкольной образовательной организации по болезни на одного воспитанника в год		
1.7	Общая численность педагогических работников, в том числе:		
1.7.1	Численность/удельный вес численности педагогических работников, имеющих высшее образование	16 человек (80%)	16 человек (80%)
1.7.2	Численность/удельный вес численности педагогических работников, имеющих высшее образование педагогической направленности (профиля)	16 человек (80%)	16 человек (80%)
1.7.3	Численность/удельный вес численности педагогических работников, имеющих среднее профессиональное образование	4 человека (20%)	3 человека (15%)
1.7.4	Численность/удельный вес численности педагогических работников, имеющих среднее профессиональное образование педагогической направленности (профиля)	4 человека (20%)	3 человека (15%)
1.8	Численность/удельный вес численности педагогических работников, которым по результатам аттестации присвоена квалификационная категория, в общей численности педагогических работников, в том числе:	10 человек (50%)	7 человек (35%)
1.8.1	Высшая	7 человек (35%)	7 человек (35%)
1.8.2	Первая	3 человек (15%)	1 человек (5%)
1.9	Численность/удельный вес численности педагогических работников в общей численности педагогических работников, педагогический стаж работы которых составляет:	20 человек (100%)	20 человек (100%)
1.9.1	До 5 лет	1 человек (5%)	1 человек (5%)
1.9.2	Свыше 30 лет	15 человек (25%)	15 человек (25%)
1.10	Численность/удельный вес численности педагогических работников в общей численности педагогических работников в возрасте до 30 лет	1 человек (5%)	1 человек (5%)
1.11	Численность/удельный вес численности педагогических работников в общей численности педагогических работников в возрасте от 55 лет	4 человека (20%)	4 человека (20%)
1.12	Численность/удельный вес численности педагогических и административно-хозяйственных работников, прошедших за последние 5 лет повышение квалификации/профессиональную переподготовку по профилю педагогической деятельности или иной осуществляемой в образовательной организации деятельности, в общей численности педагогических и административно-хозяйственных работников	20 человек (100%)	20 человек (100%)
1.13	Численность/удельный вес численности	20 человек	20

	педагогических и административно-хозяйственных работников, прошедших повышение квалификации по применению в образовательном процессе федеральных государственных образовательных стандартов в общей численности педагогических и административно-хозяйственных работников	(100%)	человек (100%)
1.14	Соотношение «педагогический работник/воспитанник» в дошкольной образовательной организации	20 человек /91 человек	20 человек /83 человека
1.15	Наличие в образовательной организации следующих педагогических работников:		
1.15.1	Музыкального руководителя	Да	Да
1.15.2	Инструктора по физической культуре	Да	Да
1.15.3	Учителя - логопеда	Да	Да
1.15.4	Логопеда	Нет	Нет
1.15.5	Учителя - дефектолога	Нет	Нет
1.15.6	Педагога - психолога	Да	Да
2.	Инфраструктура		
2.1	Общая площадь помещений, в которых осуществляется образовательная деятельность, в расчете на одного воспитанника	5 кв.м.	5 кв.м.
2.2	Площадь помещений для организации дополнительных видов деятельности воспитанников	101,4 кв.м.	101,4 кв.м.
2.3	Наличие физкультурного зала	Нет	Нет
2.4	Наличие музыкального зала	Да	Да
2.5	Наличие прогулочных площадок, обеспечивающих физическую активность и разнообразную игровую деятельность воспитанников на прогулке	Да	Да

Анализ показателей деятельности Учреждения за 2 года показал следующее. Количество воспитанников по сравнению с 2024 годом уменьшилось. Муниципальное задание выполнено на 83% (95 воспитанников по муниципальному заданию). В связи с этим в Учреждении функционирует 6 групп из 8 имеющихся.

Средний показатель пропущенных дней при посещении по болезни на одного воспитанника уменьшился по сравнению с прошлым годом на 0,03%.

В течение года менялся педагогический состав коллектива по причине увольнения одних сотрудников и приёма на работу молодых специалистов. В связи с этим наблюдается изменение процентного соотношения педагогов, имеющих высшую, первую квалификационную категорию и педагогов без квалификационной категории.

Курсы повышения квалификации педагогические работники проходят своевременно. В своей работе руководствуются ФГОС ДО, ФАОП ДО. Количество узких специалистов не изменилось, так же не изменилась инфраструктура для оказания образовательных услуг.

Общие выводы:

Муниципальное бюджетное дошкольное образовательное учреждение «Детский сад №48»:

- функционирует в соответствии с нормативно-правовыми документами в сфере образования Российской Федерации;
- функционирует в режиме развития, отвечающего запросам времени в соответствии с ФГОС ДО;
- обеспечивает условия для реализации успешного усвоения воспитанниками АОП ДО;
- способствует повышению профессиональной компетенции педагогов в условиях реализации ФГОС ДО и внедрения профессионального стандарта «Педагог» - предоставляет доступное, качественное образование, воспитание и развитие воспитанников в комфортных, безопасных условиях, созданных в здании и на территории Учреждения;
- в воспитательно-образовательной работе с воспитанниками при проведении различных мероприятий, конкурсов используются информационно-компьютерные технологии;
- воспитанники и педагоги Учреждения активно участвуют в конкурсах и соревнованиях, занимают призовые места.

Перспективы развития на 2026 год:

- Обеспечение государственных гарантий уровня и качества дошкольного образования, обогащение развивающей предметно-пространственной среды в условиях реализации ФГОС ДО, ФОП ДО, ФАОП ДО.
- Создание благоприятных условий и равных возможностей для полноценного развития воспитанников с ограниченными возможностями здоровья.
- Совершенствование материально-технической базы и программного обеспечения ОП ДО и АОП ДО, программы дополнительного образования Учреждения в соответствии с ФГОС ДО.
- Оптимизация условий для сохранения и укрепления здоровья, развития личностных качеств детей дошкольного возраста, способствующие успешной социализации в современном обществе.
- Активизация профессиональной деятельности педагогов (участие в конкурсах профессионального мастерства, проведение мастер-классов, методических объединений на муниципальном уровне).
- Формирование профессиональной компетенции педагогов по разработке индивидуальных планов профессионального развития с учётом выявленных профессиональных дефицитов компетенций на основе проведённого самоанализа и самооценки профессиональной деятельности.